

1847

Tomasz Kunzek.

Dziesięciolecie

istnienia i działalności

**Podolskiego Towarzystwa
Turystyczno - Krajoznawczego**

1925 — 1935.



1935.

**Nakładem Podolskiego Towarzystwa Turystyczno-
Krajoznawczego w Tarnopolu.**

Z drukarni Leona Wierzbickiego w Tarnopolu, Pasaż Adlera 6.

1847

Tomasz Kunzek.

Dziesięciolecie

istnienia i działalności

**Podolskiego Towarzystwa
Turystyczno - Krajoznawczego**

1925 — 1935.

1935.

**Nakładem Podolskiego Towarzystwa Turystyczno-
Krajoznawczego w Tarnopolu.**

Z drukarni Leona Wierzbickiego w Tarnopolu, Pasaż Adlera 6.



I-1529

WSTĘP.

Nie łatwo przychodzi opisać własną historję i działalność, zwłaszcza jeśli ona jest dodatnią, gdyż u niejednego czytelnika może bezwiednie powstać podejrzenie, lub wrażenie samochwalstwa i przesady.

Jednak z konieczności przystępujemy do takiego opisu, ponieważ skłoniły nas do tego uchwały Walnego Zgromadzenia i Zjazdu Delegatów z r. 1934, wyraźnie polecające wydrukowanie broszury poświęconej 10-leciu istnienia, działalności i rozwoju Towarzystwa.

Pragnąc spełnić ten obowiązek bezstronnie, ograniczymy się do podania materiałów statystycznych t. j. opisu cyfr i faktów dających się sprawdzić, oraz przedstawimy materiał ilustracyjny, umożliwiając tem samem zarówno członkom Towarzystwa jak i innym czytelnikom, poznanie istoty działalności naszej instytucji i krytyczne ustosunkowanie się do wyników prowadzonej przez nią pracy społecznej.

Opisując historję działalności nie możemy uniknąć zestawienia poszczególnych inwestycji w rozmaitych fazach ich rozwoju, co może robić wrażenie powtarzania się, jednak jest w rzeczywistości historycznym ujęciem kształtującej się akcji.

Dla lepszej orientacji postanowiono rozłożyć niniejszy opis na kilka rozdziałów, znamionujących po-

szczególne okresy rozwojowe w życiu Towarzystwa, oparte na momentach przełomowych dla instytucji, które nadawały jej odmienny kierunek działalności.

Opracowanie broszury na podstawie posiadanego materiału poruczył Wydział Centralny Towarzystwa Panu Tomaszowi Kunzekowi, jako założycielowi i dotychczasowemu Prezesowi Towarzystwa.

Tarnopol, dnia 21 września 1935 r.

Wydział Centralny Podolskiego Towarzystwa
Turystyczno - Krajoznawczego w Tarnopolu.



Podgórzany — widok na jar Seretu.

I. Początek istnienia Towarzystwa.

W latach 1924—1925 powstawały coraz intensywniej hasła rozwoju turystyki polskiej, propagowane przez ówczesny Referat Turystyki Ministerstwa Robót Publicznych, obok działalności organizacji społecznych turystycznych, krajoznawczych i t. p., o różnych kierunkach i dążnościach.

Jednym z głównych zadań wspomnianego Referatu Turystyki i utworzonych po Województwach Referatów Turystycznych w Urzędach Wojewódzkich, było stworzenie regionalnych podstaw dla rozwoju turystyki, zorganizowanie i nadanie jednolitego kierunku wysiłkom różnych stowarzyszeń w tej dziedzinie.

Utworzony również w Województwie Tarnopolskim Referat Turystyki przy Urzędzie Wojewódzkim, przystąpił do organizacji ruchu turystycznego. Gdy jednak okazało się, że akcja urzędowa na tem polu nie może być należycie ruchliwą z powodu różnych przepisów, krępujących wówczas — zwłaszcza w zakresie propagandy i finansów — działalność organów oficjalnych, zdecydowano powołać do życia organizację wśród samego społeczeństwa, która, w najbliższym kontakcie z innymi stowarzyszeniami, potrafiłaby obudzić u ludności zainteresowanie nowymi na terenie Województwa Tarnopolskiego zagadnieniami ruchu turystycznego i krajoznawczego.

Podole bowiem było i jest znakomitem podłożem dla akcji turystycznej, jako kraina przepięknych krajobrazów, jarów rzek, a przede wszystkim najliczniejszych w kraju zamków i ruin dawnych średnio-

wiecznych strażnic kresowych, a zarazem historycznych placówek kultury polskiej. Rozrzucone na całym terenie Województwa pamiątki historyczne, artystyczne i osobliwości przyrody, stanowiły pierwszorzędne atrakcje turystyczne, o oryginalnym pięknie i charakterystycznych właściwościach.

Podjęta w tej atmosferze akcja natrafiła na zrozumienie; po przeprowadzonej wstępnej propagandzie



Pierwsza wycieczka członków T-wa w Płotyczy w r. 1926.

postanowiono na zebraniu w dniu 2 lipca 1925 r. powołać do życia stowarzyszenie pod nazwą „Wojewódzkie Towarzystwo Turystyczno-Krajoznawcze”, jako pierwszą tego rodzaju organizację w historii ziemi Podolskiej.

Odbyte dnia 20 października 1925 r. w Tarnopolu organizacyjne Walne Zgromadzenie członków Towarzystwa wybrało pierwszy Wydział, który stanął przed szeregiem zadań domagających się rozwiązania, by dla Towarzystwa stworzyć podstawy i działalność jego skierować na realne tory.

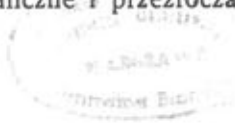
II. Pierwszy okres działalności, do wydania „Przewodnika po Województwie Tarnopolskiem”.

Okres jaki upłynął do roku 1928 był okresem początkowym istnienia Towarzystwa, okresem więc niezmiernie ważnym i decydującym dla dalszego rozwoju. Po zatwierdzeniu statutu przez Urząd Wojewódzki przystąpił Wydział do akcji zjednywania członków, tworzenia placówek prowincjonalnych, do opracowania pierwszego przewodnika po Województwie, który objałby w ewidencję i opisał dla użytku turystów pozostałe po wojnie zabytki i wszelkie osobliwości terenu, zgodnie z ich stanem rzeczywistym.

Działalność organów Towarzystwa do Walnego Zgromadzenia w dniu 25 czerwca 1927 r. zamyka się następującym dorobkiem:

Wykończono organizację Wydziału Centralnego i uruchomiono 16 Oddziałów w miastach powiatowych, wciągnięto je do pracy wychodząc z założenia, że instytucja wtedy będzie miała warunki trwałego rozwoju, gdy obejmie swą działalnością całe terytorjum Województwa.

W tym czasie nawiązano kontakt z pokrewnymi stowarzyszeniami w kraju, wydano liczne wzory widokówek, utworzono skromną biblioteczkę w Tarnopolu, zdobyto zdjęcia fotograficzne i przeźrocza.



Kilkadziesiąt odczytów w Tarnopolu i powiatach ilustrowanych przeżroczami wzbudziło nie tylko zainteresowanie dla zadań i celów turystyki i krajoznawstwa, ale też pomnożyło liczbę członków, stale wzrastającą. Żywa działalność Sekcji wycieczkowej Towarzystwa dała sposobność ogółowi zapoznania się z szeregiem osobliwości i zabytków Województwa i przyczyniła się, w pewnych wypadkach, do zbliżenia między ludnością miasta i wsi, pobudzając do wzajemnego zainteresowania się.

Równocześnie posuwały się naprzód prace nad redakcją przewodnika po Województwie, którego tekst uzgodniło Prezydjum Towarzystwa z Oddziałami powiatowymi, porównywując, za ich pośrednictwem, ze stanem obiektów w terenie.

W tym czasie Prezydjum Towarzystwa stanowili p. p. Tomasz Kunzek jako prezes, jako wiceprezesa p. Pułkownik Gigiel, Nadkomisarz Kołodziej, Prof. Józef Schwartz, jako sekretarz referendarz Henryk Ślaski, skarbnik Jan Kurzeja, oraz 12 członków Wydziału. Przewodniczącym Sekcji propagandowej był Dr. I. Czyrski, zaś Przewodniczącym Sekcji wycieczkowej Prof. S. Juzwa.

W roku 1927 rozwinęło Towarzystwo propagandę również poza teren Województwa; delegaci wzięli udział w kilku zjazdach pokrewnych towarzystw w Warszawie, poczem Towarzystwo przystąpiło do Związku Polskich Towarzystw Turystycznych w charakterze członka założyciela.

W okresie czasu do Walnego Zgromadzenia w dniu 31 marca 1928, następuje dalsza rozbudowa i umocnienie struktury organizacyjnej Towarzystwa, o czym świadczy przyrost członków, rozwój działalności od-



Krzywcze — schronisko PTTK. w baszcie z XVII w.

działów, przeprowadzenie szeregu inwestycji i wzrost znaczenia Towarzystwa, do czego przyczynił się w dużym stopniu ówczesny Sekretarz Wydziału, refer. H. Ślaski.

Wydział Centralny rozbudowuje się w sekcje: propagandową, wystawową, odczytową, wycieczkową i ochrony zabytków, a działalność Towarzystwa na tych odcinkach pracy była dosyć rozmaita; w szczególności w Tarnopolu jak i na prowincji są wygłaszane w dalszym ciągu liczne odczyty ilustrowane przezroczami, organizuje się wycieczki przy dużym zainteresowaniu publiczności, w składzie dochodzącym do 150 uczestników, prowadzone stale przez Wiceprezesa prof. S. Juzwę.

W dniach 26 IV — 3 VII 1927 r. otwarto pierwszą tego rodzaju w Tarnopolu „Wystawę krajobrazów i zabytków Województwa Tarnopolskiego“, połączoną z wystawą kilimów; kilkaset osób zwiedziło Wystawę, złożoną z około 400 fotografii i kilkudziesięciu kilimów. Wystawa nie przyniosła wprawdzie dochodu, jednak osiągnęła zamierzony cel, zwracając uwagę społeczeństwa na piękno tej połaci kraju, oraz zachęciła amatorów fotografii do dokonywania zdjęć krajobrazowych.

Ówczesny Wojewoda Tarnopolski przekazał Towarzystwu funkcje „Towarzystwa opieki nad zabytkami przeszłości“, które w innych województwach zostały powołane do życia wskutek zarządzenia Ministerstwa Spraw Wewnętrznych; zadania te w ramach Wydziału objęła osobna Sekcja opieki nad zabytkami.

W czerwcu 1928 został wydany, przy finansowaniem poparcia Ministerstwa Robót Publicznych, „Przewodnik po Województwie Tarnopolskiem“ jako wynik

dwuletniej pracy; na treść Przewodnika złożyło się 176 stron druku w rotograwurze z 70 ilustracjami i mapą osobliwości Województwa. Wprawdzie układ Przewodnika powiatami nie odpowiada teraźniejszym wymogom, nie mniej jednak był to wówczas pierwszy w Polsce przewodnik obejmujący jednolicie większy obszar, jako odrębny region i dał początek podobnym przewodnikom po województwach, wydawanym następnie na innych terenach, przyczyniając się temsamem do wypełnienia braków w polskiej literaturze turystycznej.

W przewodniku wzorowanym poniekąd na wy-czerpanym już „Przewodniku po Galicji“ Dra M. Orłowicza, przedstawiono rzeczywisty stan obiektów po okresie wojennym, podano szereg praktycznych wskazówek i informacji dla turystów zwiedzających teren Województwa, a zarazem obudzono w społeczeństwie historyczne wspomnienia dawnej, świetnej przeszłości dziejowej tej najbardziej kresowej ziemi, broniącej przez kilka wieków wstępu do wnętrza Rzeczypospolitej.

Wydanie Przewodnika było dla Towarzystwa złożeniem pewnego rodzaju egzaminu, wyrazem wystąpienia na szerszej płaszczyźnie turystyczno-krajoznawczej i tem wydarzeniem został zamknięty pierwszy okres działalności.

III. Drugi okres działalności do Międzynarodowej Wystawy Komunikacyjno-Turystycznej.

W drugim okresie działalności Towarzystwo rozwija pracę równocześnie w różnych kierunkach, według ustalonych programowo wytycznych.

Pod względem organizacyjnym skierowano uwagę na reorganizację oddziałów na prowincji, rozbudowę placówek turystycznych i przygotowanie terenu

dla szerszego ruchu wycieczkowego, oraz propagandę Podola na zewnątrz. Do istniejących Oddziałów przybyło nowe Koło Towarzystwa w Krzywczu, liczba członków znacznie wzrosła, nawiązano kontakt nie tylko z krajowcami, ale również z niektórymi zagranicznymi organizacjami. Towarzystwo brało udział w zjazdach i obchodach turystycznych, zbliżając się za pośrednictwem swoich delegatów do pokrewnych organizacji.

Propagandę Podola prowadzono za pośrednictwem prasy fachowej i codziennej, do czego przyczyniło się również wydanie osobnego zeszytu tarnopolskiego nakładem „Wydawnictwa Dzieł popularnonaukowych“ w Warszawie, z opisem Podola opracowanym przez Prezesa T-wa z licznymi ilustracjami.



Krzywcze — droga do jaskiń. Fot. Dr. Nechay.

Na pierwszy plan pod względem inwestycyjnym wysunęło się odkrycie przez Towarzystwo jaskiń gipsu krystalicznego w Krzywczu górnym, utworzenie w tej miejscowości schroniska turystycznego w odrestaurowanej baszcie średniowiecznego zamku, oraz podjęcie budowy schroniska większego typu w Zaleszczykach.

Odkopanie i udostępnienie dla ruchu turystycznego jaskiń w Krzywczu zostało dokonane znacznym nakładem pracy i środków finansowych, dzięki usilnym zabiegom czynników miejscowych i Zarządu Towarzystwa. W szczególności wykopano i odczyszczono



Krzywcz — wejście do jaskiń.

główny chodnik do centrum jaskiń długości 500 m., zabezpieczono wejście do jaskiń, rozszerzono i pogłębiono kurytarze, zbudowano drogę dojazdową, a następnie ścieżkę do jaskiń na zboczu jaru, ze schodami i ławkami, wkońcu zakupiono rekwizyty, t. j. płaszcze ochronne, latarki, lampy górnicze i t. p.

O rozmiarach robót świadczy fakt, że ogólne koszty w jednym roku wyniosły kwotę około 12.000 zł. Jaskinia staraniem Towarzystwa została zbadaną przez dwukrotne ekspedycje naukowe i uznaną nie tylko za największą i najpiękniejszą w kraju, ale też zaliczoną do rzędu osobliwości europejskich w tej dziedzinie.

Jaskinia posiada podziemne chodniki i kurytarze łącznej długości około 10 klm. (z czego udostępniono dla turystów około 4 klm.) oraz 8 sal. Ściany wnętrza, pokryte kryształami gipsu i przepięknymi śnieżnobiałymi wykwitami i płaszczyznami szklistymi, mienią się w świetle precudną skalą barw.

Towarzystwo przyjęło stałego górnika i przewodnika prowadzącego nieustannie roboty i badania nad licznymi niedostępionymi dla turystów częściami jaskini i pełniącego nadzór nad jaskinią i schroniskiem. Obecnie jaskinie w Krzywczu górnem są już znane w Państwie i licznie zwiedzane.

W tej samej miejscowości odrestaurowało Towarzystwo basztę średniowiecznego zamku, budując całe wnętrze, z podłogami, sufitami, schodami i dachem, oraz przysposobiło je do użytku turystycznego, jako schronisko o trzech salkach, zaopatrzone w łóżka i potrzebne urządzenie. Schronisko to obraca Towarzystwo w ciągu miesięcy zimowych na Dom Ludowy dla użytku ludności. Dzięki darowiźnie miejscowego właściciela dóbr p. L. Melzera stało się Towarzystwo

hipotecznym właścicielem parceli koło wejścia do jaskini i samej jaskini, tudzież parceli budowlanej schroniska wraz z basztą.



Krzywce — fragment wnętrza jaskiń.

Drugą nieruchomość, a mianowicie parcelę budowlaną w Zaleszczykach, nabyło Towarzystwo pod budowę domu wycieczkowego, którego niezbędna potrzeba dawała się oddawna odczuwać, poczem przystąpiło do budowy. Powyższe inwestycje były w dużym

stopniu popierane i subwencionowane przez Referat Turystyki Ministerstwa Robót Publicznych. Ponadto w Zaleszczykach otworzył Oddział Towarzystwa Regjonalne Muzeum Krajoznawcze, konserwował względnie zabezpieczył szereg pomniejszych zabytków przeszłości (jak pomniki i t. p.) oraz opiekował się obiektami przyrody.

W zakresie ruchu wycieczkowego Wydział Towarzystwa wystarał się o korzystne rozkłady jazdy autobusami i zniżki dla wycieczek Towarzystwa; pozatem organizowano wycieczki i ułatwiano pobyt licznym turystom.

W tym okresie przypada największe nasilenie rozsprzedaży i popularyzacji „Przewodnika po Województwie Tarnopolskiem”, który, stawiany przez Ministerstwo Robót Publicznych jako wzór, obudził duże zainteresowanie w społeczeństwie. Z nakładu 5.600 egzemplarzy zostało rozsprzedanych w ciągu roku 3.000 egzemplarzy, czem pokryto koszta druku.

Następnie Wydział Centralny wydał i rozpowszechnił na większą skalę artystycznie wykończone powiększenia fotograficzne najcenniejszych zabytków i krajobrazów Województwa, które zostały rozmieszczone w biurach i urzędach (n. p. w gmachu Urzędu Wojewódzkiego około 100); jednocześnie Oddziały powiatowe przystąpiły do wydawania we własnym zarządzie prac opisowych ze swego terenu i w tym czasie ukazało się pierwsze wydawnictwo p. t. „Monografia powiatu złoczowskiego” inż. Żmigrodzkiego, a w pewien czas później, dzieło naukowe Dr. Charewiczowej „Dzieje miasta Złoczowa” z licznymi ilustracjami.

Ministerstwo Robót Publicznych w dalszym ciągu zasilało subwencjami prace inwestycyjne Towarzystwa,

uznając ich doniosłość dla rozwoju krajowego ruchu turystycznego.

Na końcu okresu najważniejszym dziełem w znaczeniu propagandowym był udział Towarzystwa w Międzynarodowej Wystawie Komunikacyjno-Turystycznej w Poznaniu, gdyż udział ten był zarazem pierwszym występem Towarzystwa na forum zewnętrznym, poza



Zaleszczyki — dom wycieczkowy PTTK. Fot. Bałmer.

terenem Województwa. Cały dział wystawowy Podola był przygotowany wysiłkiem Towarzystwa, w postaci licznych wykresów, map, modeli, fotografii, kilimów, wyrobów ludowych i t. p., co zjednało Towarzystwu listy pochwalne. W tym samym roku wzięło Towarzystwo również dosyć duży udział w wystawach w Równem, Wilnie i Targach Wschodnich we Lwowie.

IV. Trzeci okres działalności, do Wojewódzkiej Wystawy Rolniczo-Regionalnej.

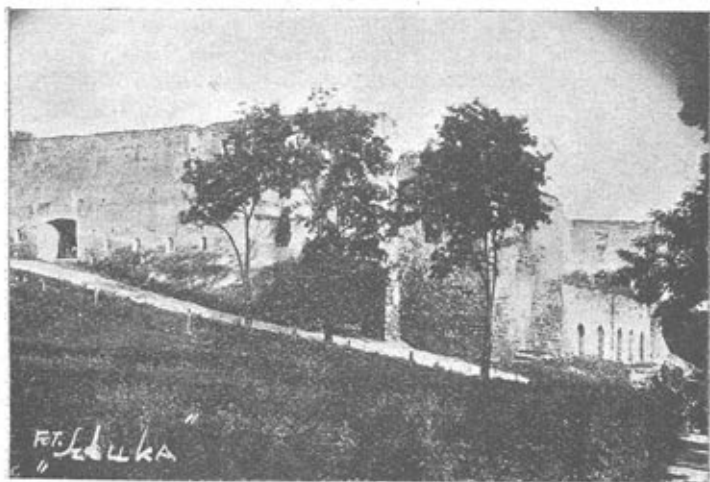
Niezależnie od wystąpienia na zewnątrz, przypada na trzeci okres również znaczny wysiłek działalności Towarzystwa na swoim terenie, w kierunku umocnienia zdobytych sukcesów i dalszej rozbudowy, zwłaszcza pod względem wydawniczym. Obowiązki Sekretarza T-wa pełni w tym czasie Mjr. M. Czekanowski, obowiązki Skarbnika M. Szlagor, kontr. rach., pozatem skład Prezydium T-wa niezmieniony.

Towarzystwo występuje obecnie pod zmienioną firmą, albowiem Walne Zgromadzenie odbyte 30 kwietnia 1931 r. zmieniło statut Towarzystwa ustalając nazwę „Podolskie Towarzystwo Turystyczno-Krajoznawcze”. Pod względem organizacyjnym Zarząd Towarzystwa ożywił działalność oddziałów prowincjonalnych, utworzył placówki korespondentów T-wa w większych miastach, brał udział przez delegatów w różnych zjazdach i obchodach.

Pod względem inwestycyj terenowych zabezpieczono w dalszym ciągu i rozszerzono odkryte poprzednio jaskinie w Krzywczu, przeprowadzono ponowne badania naukowe wnętrza, zwiększono inwentarz schroniska, ustalono regulaminy wewnętrzne dla tych obiektów, następnie doprowadzono pod dach budowę domu wycieczkowego w Zaleszczykach.

W związku z rozbudową turystycznych punktów informacyjnych i propagandą rozwinął się znacznie ruch wycieczkowy, obejmując w tym okresie około 4.400 osób, przyczem nawiązano kontakt z Wołyńskim Towarzystwem Krajoznawczem i opieki nad zabytkami, w formie wzajemnych reprezentacyjnych

wycieczek; ruch wycieczkowy był wówczas ułatwiony dla członków Towarzystwa z powodu przyznania prawa do wydawania członkom zniżkowych legitymacyj kolejowych z 25% opustem od taryfy. Z rozwojem ruchu turystycznego poczyniono starania o rozbudowę dróg dojazdowych do ważniejszych obiektów turystycznych, zaopatrzone je znakami orjentacyjnymi i tablicami, przeszkolono przewodników na osobnych kursach,



Czortków — zamek-schronisko PTTK.

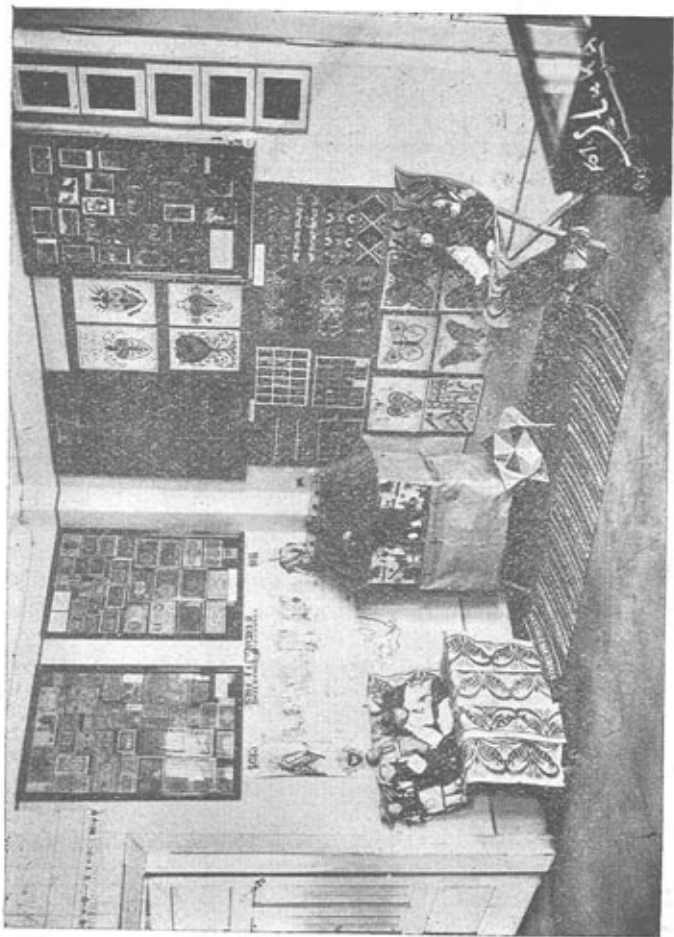
wreszcie na niektórych stacjach kolejowych umieszczono tablice informacyjne i mapy orjentacyjne dla użytku turystów.

Szczególłą intensywność wykazuje opisywany okres pod względem ruchu wydawniczego, wyszło

bowiem z druku 7 wydawnictw. Przedewszystkiem zasługuje na uwagę wydanie prospektów „Zwiedzajcie Podole“, obejmujących 10 zdjęć rotograwurowych i mapę, wraz ze zwięzłym opisem Województwa; prospekty wydane w językach polskim, angielskim, francuskim i niemieckim — podobno jako pierwsze w kraju prospekty obejmujące terytorjum wojewódzkie, — były przeznaczone na propagandę zagraniczną i nie ustępowały pod względem wykończenia w niczem wydawnictwom zagranicznym.

Prospekty wydane w ilości 36.000 egzemplarzy zostały przez Ministerstwo Spraw Zagranicznych rozესłane do wszystkich polskich placówek dyplomatycznych i handlowych zagranicą, a więc tem samem Podole po raz pierwszy objęło swą propagandą obce kraje, niezależnie od rozrzucenia polskich prospektów w dużych ilościach po kraju. Wydanie prospektów było w każdym razie przyczynieniem się do propagandy naszego Państwa zagranicą pod względem walorów turystycznych zwłaszcza, że ówczesna polska reklama turystyczna wykazywała w stosunku do zagranicy duże braki.

Z innych wydawnictw należy podkreślić wydanie: „Planu miasta Tarnopola“ w dwóch kolorach, opracowanego bardzo dokładnie przez prof. Haliczera, który to plan okazał się najlepszy z dotychczasowych planów miasta, następnie wydanie broszury opisowej „Nasze Podole“ w opracowaniu Prezesa Towarzystwa, wydanie około 100.000 widokówek różnych wzorów, wydanie albumów „Zamków Podolskich“ i albumów fotograficznych. Równocześnie Oddziały powiatowe wydały drukiem przewodnik po mieście i powiecie trembowelskim w opr. Dyr. Missony, oraz przewodnik po Zaleszczykach i okolicy, w opr. prof. Schwartza.



Czortków — fragment zbiorów muzealnych PTTK.

Pod względem działalności krajoznawczo-owswiatowej urządziło Towarzystwo w opisywanym okresie cykle odczytów, zwłaszcza w Tarnopolu dla młodzieży i wojska, cieszących się dużą frekwencją, a organizowanych wprawnie przez Mjr. K. S. J. Róga; dalej Towarzystwo brało czynny udział w uruchomieniu Regionalnego Muzeum Podolskiego T. S. L. w znaczeniu organizacyjnym, jako też pod względem zasilenia Muzeum eksponatami i wydawnictwami. Towarzystwo zabiegało o tworzenie muzeów powiatowych i w następstwie tego powstały zawiązki zbiorów muzealnych w Buczaczu, Czortkowie, Trembowli i Złoczowie.

W roku 1930 przyjęło Towarzystwo na siebie obowiązki Wojewódzkiej Delegatury Państwowej Rady Ochrony Przyrody i w następstwie tego zorganizowało 15 delegatur powiatowych, zebrało materiał informacyjny i przystąpiło do inwentaryzacji obiektów przyrody wymagających ochrony.

Również pod względem opieki nad zabytkami rozwinęło Towarzystwo działalność w postaci zabezpieczenia ruin kilku większych obiektów przed zniszczeniem, przy pomocy materialnej p. Konserwatora przy Urzędzie Wojewódzkim we Lwowie, oraz w formie konserwacji szeregu pomniejszych obiektów w różnych punktach Województwa.

Ministerstwo Robót Publicznych w dalszym ciągu zasiłało inwestycje Towarzystwa subwencjami, jak również Pan Wojewoda Tarnopolski, Magistrat m. Tarnopola i Wydziały Powiatowe; środki te umożliwiły Towarzystwu realizację określonego programu prac w sposób wyżej opisany.

Najważniejszym jednak zdarzeniem w tym okresie była Wojewódzka Wystawa Rolniczo-Regionalna, w któ-

rej Towarzystwo wystąpiło z poważnym udziałem, organizując historyczno-etnograficzną część Wystawy, a w jej granicach osobną grupę turystyczno-krajoznawczą. Towarzystwo wystąpiło na Wystawie ze swoim kioskiem wydawniczym, zorganizowało stoiska dla swych eksponatów w części regionalnej Wystawy, przyczem z pośród eksponatów wybijała się na pierwszy plan zbudowana z kryształów gipsu grota naturalnej wielkości, naśladująca wejście do jaskiń w Krzywcu, opatrzona w odpowiednie efekty świetlne.

W związku z Wystawą przygotowano teren dla licznych wycieczek, rozpowszechniono prospekty i plany wycieczek i ujęto w ręce całą akcję wycieczkową w terenie, co ułatwiało również biuro informacyjne P. T. T. K. czynne na terenie Wystawy.

Wystawa Tarnopolska była przeglądem dorobku i sił Towarzystwa, które — według powszechnej opinii społeczeństwa — zdało wówczas egzamin ze swej działalności, wykazało zdolności organizacyjne w przygotowaniu i kierownictwie całą akcją wycieczkową i ruchem turystycznym w związku z Wystawą.

V. Czwarty okres działalności, do Zjazdu Delegatów Powiatowych P. T. T. K.

Po ukończeniu Wystawy Tarnopolskiej wchodzi Towarzystwo w nowy okres rozwoju swej działalności. W zakresie akcji organizacyjno-propagandowej rozwinęto usilne starania o dalszą rozbudowę Oddziałów w powiatach, wskutek czego nastąpił wzrost wpływów placówek prowincjonalnych Towarzystwa i w związku z tem liczba członków przekroczyła cyfrę 1.600, osiągając swój kulminacyjny punkt.

W roku 1932 Towarzystwo zajęło się przyjęciem większej wycieczki przedstawiciele słowiańskich towarzystw turystycznych, przy sposobności Zjazdu „Asocjacji słowiańskich towarzystw turystycznych” we Lwowie. Wycieczka złożona z delegatów jugosłowiańskich, bułgarskich, słowackich i czeskich przybyła do Uściczka, następnie Dniestrem do Zaleszczyk, gdzie była podejmowaną przez Towarzystwo.

W tym samym roku wzięło Towarzystwo czynny udział w Wystawie Krajoznawczej Wołyńskiej, obsyłając ją eksponatami w postaci powiększeń fotogr. zabytków, krajobrazów i z działu etnografji, za które uzyskało list pochwalny.



Zjazd krajoznawczy w Olesku 17 IX 1933.

W roku 1933, przy sposobności Obchodu Roku Sobieskiego, zorganizowało Towarzystwo Zjazd kra-

joznawczy, na który przybyli przedstawiciele towarzystw turystycznych i krajoznawczych, referenci turystyczni Urzędów Wojewódzkich i Dyrekcji Koleji z Województw południowo-wschodnich, przy udziale Delegatów Ministerstwa Komunikacji. Zjazd odbył się dnia 17 września 1933 r. w sali kolumnowej zamku w Olesku, jako miejsca urodzin króla Sobieskiego. Zjazd powziął 28 uchwał dotyczących różnych zagadnień ruchu turystyczno-krajoznawczego w Województwach południowo-wschodnich; uchwały te zostały następnie wykonane w formie odpowiednich memorjałów, a część uchwalonych postulatów została zrealizowana.

Towarzystwo wzięło na siebie obowiązek przeprowadzenia propagandy wycieczkowej zakrojonej na większą skalę w związku z Rokiem Sobieskiego i współpracując w Wojewódzkim Komitecie Obchodu w postaci osobnej Sekcji, osiągnęło realne wyniki pracy, podkreślone w sprawozdaniu Komitetu.

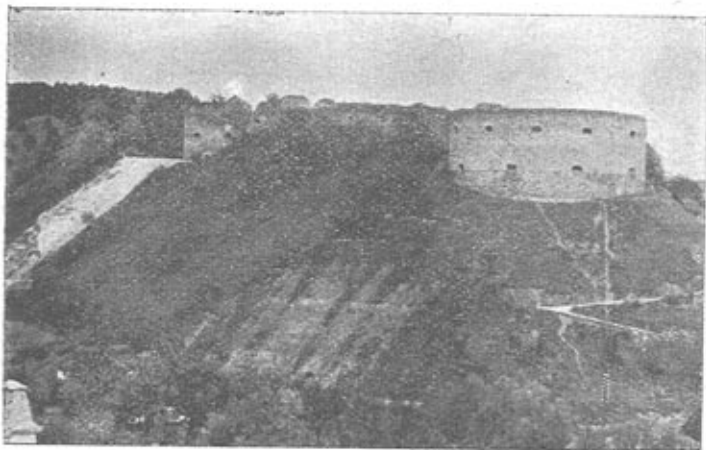
Towarzystwo stało się właścicielem filmu krajoznawczego „Zwiedzajcie Podole“, który był wyświetlany we wszystkich większych kinach w kraju. Obecnie Towarzystwo posiada duży film krajoznawczo-turystyczny długości około 2.000 m, w czym niektóre sceny dźwiękowe (scena etnograficzna „Wesele Podolskie“ i film „U kolebki Sobieskiego“), jednak druga część filmu znajduje się jeszcze w negatywie. Posiadany przez Towarzystwo film, obejmujący cały teren Województwa, jest bodaj największym u nas filmem krajoznawczym i może być rozdzielony na mniejsze partie i w formie dodatków wyświetlany równocześnie; film pierwszej części posiada Towarzystwo w dwóch identycznych kopjach.

Od r. 1931 były przez Towarzystwo podejmowane kroki w kierunku propagandy Podola za pośrednictwem

radja, uwieńczone pomyślnym rezultatem, zwłaszcza w stosunku do Rozgłośni Poznańskiej, w której ówczesny delegat Towarzystwa prof. J. Kilarski wygłaszał cykle odczytów poświęconych Podolu.

W zakresie propagandy wydawniczej poza terenem Województwa, przyczyniło się Towarzystwo do wyjścia wydawnictw poświęconych Podolu, jak n. p. zeszyty tarnopolskie „Wiadomości Turystyczne“ i „Zwiedzamy“, zasilając je materiałem opisowym i ilustracyjnym.

Pod względem działalności inwestycyjnej w terenie, w dalszym ciągu rozszerzono i zabezpieczono jaskinie w Krzywczu na podstawie wskazówek fachowych petrografów, wybudowano koło grot poczekalnię dla turystów, oraz magazyn na rekwizyta, następnie wybudo-



Trembowla — widok na zamek. Fot. Schneelicht.

wano w Domu Wycieczkowym zaleszczyckim schody i wykończono pierwsze piętro za zaciągniętą w Funduszu Pracy pożyczkę w kwocie 8.000 zł., oraz podjęto budowę schroniska w Kręciłowie dla pasa Miodoborów.

Przy posiłkowym użyciu subwencji Ministerstwa Wyznań Rel. i Ośw. Publ. przeprowadzono pod kierunkiem Przewodniczącego Oddziału Dyr. K. Missony i Wiceprzewodn. Prof. J. Podhajskiego na większą skalę roboty zabezpieczające około dzierżawionego przez Towarzystwo zamku w Trembowli, oraz prace wykopaliskowe, które poważnie wzbogaciły muzeum zamkowe P. T. T. K. Na podwórzu zamkowym wybudowano prowizoryczne drewniane schronisko turystyczne zaopatrzone w najniezbędniejszy inwentarz do przenocowania w razie potrzeby; w baszcie zamkowej mieszka stały przewodnik, a zarazem stróż obiektu. Na brzegu rzeki Gniezny założono plażę i pływalnię jako dochodową imprezę Oddziału trembowelskiego. Również oczyszczono i konserwowano ruiny wynajętego przez Towarzystwo monasteru z XII w. w Podgórzanach, ułatwiając zwiedzanie tego zabytku, przepięknie położonego nad wyniosłym jarem Seretu i nadającego się na schronisko turystyczne.

Na pamiątkę zasłużonego dla Towarzystwa i Trembowli Przewodn. Oddz. P. T. T. K. Dyr. K. Missony i pierwszych opiekunów śp. Shebbała i Błażyńskiego wmurowano w murze zamku trembowelskiego poświęconą tym działaczom tablicę pamiątkową.

Wkońcu skutecznie odczyszczono i częściową restaurację zamku w Czortkowie, w którym przeprowadzono większe roboty, odbudowując 3 sale zamkowe, które obrócono na schronisko turystyczne, zaopa-

trując je w potrzebne urządzenie. Poza tem przyczyniono się do założenia muzeum w Czortkowie, którego eksponaty w przeważającej części stanowią własność



*Trembowla — tablica na murze zamk.
pośw. zasłużonym działaczom PTTK.*

Towarzystwa; w tym samym lokalu założono również biuro informacyjne dla użytku turystów.

O ile chodzi o zagadnienia wycieczkowo-komunikacyjne należy podkreślić, że prowadzona od roku 1930 ewidencja ilościowa turystów i wycieczek wykazuje w 1930 roku 4.336 uczestników, w 1931 roku 13.680 uczestników, w 1932 roku 4.210 uczestników, w 1933 roku 27.600 uczestników, w 1934 roku 11.892 uczestników. Te znaczne różnice w ilości uczestników są zależne od większych imprez organizowanych w latach 1931 i 1933 na terenie Województwa, przy czem daje się zauważyć nawet udział turystów zagranicznych, przede wszystkim z Rumunii.

Towarzystwo organizuje wspólnie z Zarządem Podolskiego Muzeum Regionaln. T. S. L. 10-dniowy kurs dla przewodników po Tarnopolu, zakończony egzaminami i wydaniem świadectw; kurs wykazał znaczną frekwencję. Podobne kursy urządzą niektóre Oddziały.

Władze kolejowe, zwłaszcza lokalne, odnoszą się w ramach możliwości życzliwie do imprez organizowanych przez Towarzystwo, ułatwiając ruch wycieczkowy w przejeździe kolejami.

Jednak odebranie Towarzystwu z końcem roku 1933 przez Ministerstwo Komunikacji indywidualnych zniżek kolejowych, wywołało zmniejszenie się ruchu wycieczkowego, jednocześnie podrywając znaczenie i podstawę materialną Towarzystwa, które było zmuszone ograniczyć swoją działalność terenową.

Pod względem wydawniczym jest opisywany okres bardzo wydajny i wykazuje szereg wydawnictw, wzbogacających turystyczną literaturę opisową. Wydane zostały: 1) Ilustrowany przewodnik po mieście i powiecie buczackim w opr. M. Urbańskiego, 2) Ilustrowany przewodnik po mieście i powiecie czortkow-

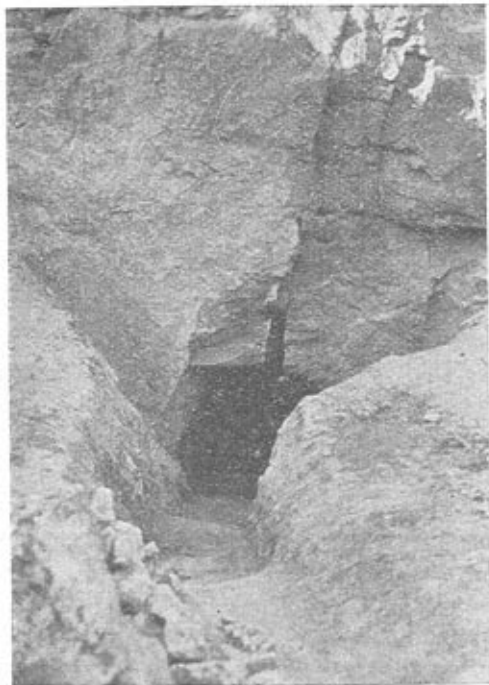
skim w opr. prof. J. Opackiego, 3) Przewodnik po jaskiniach kryst. w Krzywcu, z licznymi ilustracjami i mapą, opr. przez Dra Nechaya, pierwszy tego typu przewodnik w kraju, 4) Słownik nazw geograficznych, opracowany przez prof. Haliczera, pierwsza praca w języku polskim wyjaśniająca pochodzenie 4.000 nazw geograficznych, z przedmową Prof. Dra E. Romera, który dzieło to specjalnie zaleca, 5) Ilustrowany plan wycieczek po Województwie, jako praktyczny informator terenowy.

W okresie tym wygotowano i rozpowszechniono o d z n a k i członkowskie (na śrubkach i jako broszki) wyobrażające złote słońce promieniste, emaljowane w kolorach czerwonym i niebieskim, z napisem „Podole” i stylizowanym emblematem Towarzystwa „P. T. T. K.”.

Obok istniejących już w Wydziale Centralnym sekcji: propagandowej, wycieczkowej i opieki nad zabawkami, przybywają w powyższym okresie sekcje: fotograficzna, ochrony przyrody i Kół krajoznawczych młodzieży, które rozwijają działalność we właściwych kierunkach, uzyskując większe lub mniejsze sukcesy.

O ile chodzi o fundusze Towarzystwa, to pomyślny przez szereg lat stan finansowy, dochodzi w r. 1931 do maksimum swego natężenia, zaczynając się pogarszać w następnych latach, wraz z potęgującym się kryzysem; pierwotnie znaczne subwencje rządowe, zwłaszcza ze strony b. Ministerstwa Robót Publicznych, a następnie Ministerstwa Komunikacji, zmniejszają się bardzo znacznie, bo do 1/10; subwencje samorządów dawniej obficie udzielane, ulegają redukcji do nieznacznych kwot, które ostatnio przestały wogóle napływać.

Liczba członków maleje z powodu odebrania Towarzystwu wspomnianych wyżej zniżek kolejowych, co podkopało wpływy instytucji. W związku z kryzysem pozostaje również spadek w rozsprzedaży wydaw-



Uhryń — wejście do groty gipsowej.

nictw i tym sposobem wszystkie źródła dochodowe Towarzystwa zostają podcięte, gdyż także inwestycje,

w które włożono znaczne kapitały, nie stanęły jeszcze na stopniu dochodowym i wszystkie wpływy są obracane na administrację i wykończenie.

Dom wycieczkowy zaleszczycki wymagał przede wszystkim dalszych robót, wobec czego Wydział Towarzystwa sporządził listy składkowe i cegiełki na rzecz wykończenia tego schroniska, rozsyłając je do wszystkich urzędów i instytucyj w kraju, co przyniosło pewien niewielki wpływ. Za wyjątkiem tego wypadku, Towarzystwo w ciągu swojej działalności nie odwoływało się nigdy do dobroczynności publicznej, nie urządzało zbiórek, koncertów dobroczynnych, festynów i t. p., opierając się tylko na opłatach członkowskich i wewnętrznych źródłach dochodu.

Wynikiem trudności konjunktury jest fakt, że budżet Towarzystwa w porównaniu z rokiem 1930 spadł znacznie po stronie dochodów, a z konieczności i wydatków. Rzecz prosta, że stan ten odbija się, począwszy od roku 1931, coraz niekorzystniej na rozwoju Towarzystwa, z uszczerbkiem dla terenu Województwa i propagandy Podola, jednak mimo tej trudności Zarząd Towarzystwa usiłuje w dalszym ciągu prowadzić swoje prace choć w ograniczonych rozmiarach, a to wyłącznie dzięki poprzednio ostrożnej gospodarce majątkowej i pozostałym rezerwom.

Najważniejszym zdarzeniem występującem na przełomie obecnego i końcowego okresu działalności Towarzystwa był zwołany na skutek uchwały Walnego Zgromadzenia z 30 V 1934 r. „Zjazd Przewodniczących i Delegatów Oddziałów i Kół P. T. T. K.” jaki odbył się w Tarnopolu, w dniu 7 października 1934 r. w obecności 35 uczestników. Na Zjeździe omówiono sprawy organizacyjne Towarzystwa, sprawy finansowe,

obchodu 10-lecia istnienia P. T. T. K., sprawę ewent. połączenia się z Polskim Towarzystwem Krajoznawczem, oraz plan pracy na przyszłość, przyczem Przewodniczący Oddziałów i Kół złożyli sprawozdania z działalności.

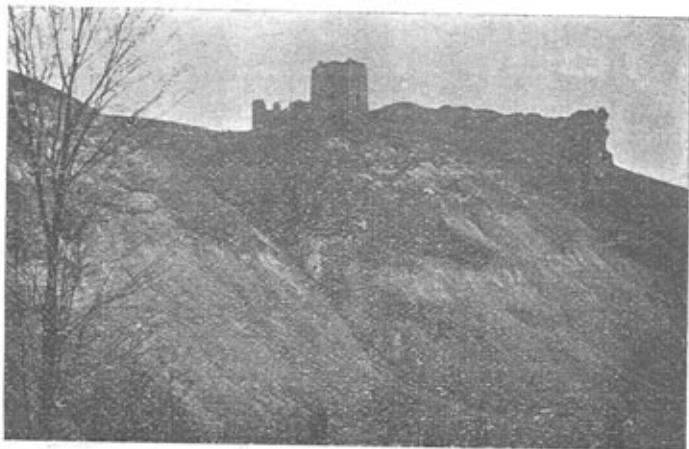
W zakresie spraw organizacyjnych Zjazd uchwalił szereg zasad w kierunku zacieśnienia spoistości Oddziałów i skupienia działalności terenowej w Wydziale Centralnym, podporządkowania Oddziałów jednolitemu kierownictwu i ożywienia pracy w mniej czynnych placówkach; w zakresie finansowym uchwalono przekazywać należności Wydziałowi Centralnemu na wspólne wydatki Towarzystwa, przeprowadzać większe inwestycje wspólnym wysiłkiem. Następnie postanowiono urządzić uroczysty obchód 10-lecia istnienia P. T. T. K., wydać w związku z tem broszurę o działalności jako materiał historyczny, zwołać Walne Zgromadzenie członków T-wa do Zaleszczyk i dokonać poświęcenia Domu Wycieczkowego w Zaleszczykach.

Po uchwaleniu wytycznych przy dalszych staraniach o połączenie się z Polskim Towarzystwem Krajoznawczem uzgodnił Zjazd program działalności pod względem wykończenia schronisk, wydawnictwa przewodników, udostępnienia terenu i zwiększenia propagandy.

Jak z powyższego wynika, uchwały tego pierwszego w dziejach Towarzystwa Zjazdu posiadały zasadnicze znaczenie dla Towarzystwa, gdyż ożywiły, zbliżyły wzajemnie poszczególne placówki terenowe, zespoliły je w Centrali, oraz nadały zdecydowany kierunek pracom, podporządkowując działalność wszystkich komórek wspólnemu dobru.

VI. Piąty okres działalności do Obchodu 10-lecia.

W związku z wynikami Zjazdu cechuje obecny ostatni okres praca organizacyjna; został mianowicie opracowany i wydany regulamin wewnętrzny dla członków Wydziału Centralnego, instrukcje dla sekretarza i skarbnika, oraz przepisy biurowe, a równocześnie z tem wprowadzono regulamin dla Oddzia-



Kudryńce — góra zamkowa.

łów Towarzystwa, który po uzgodnieniu obowiązuje od dnia 1 stycznia 1935 r. Dzięki wydaniu regulaminów przewidzianych statutem, nastąpiła większa jednolitość w organizacji i sprawności Oddziałów, które mają regularnie informować Wydział Centralny o wynikach swej pracy w formie przesyłania sprawozdań z czynności i finansowych.

W Wydziale Centralnym powstają dwie nowe sekcje t. j. filatelistyczna i popierania turystyki; sekcję

filatelistyczną utworzono w tym celu, aby zachęcić członków do kontaktu towarzyskiego i zainteresować ich ideą krajoznawczą, zaś sekcja popierania turystyki została powołana do życia za zgodą Ministerstwa Komunikacji (zamiast osobnego Związku propagandy turystycznej) jako organ Ligi Popierania Turystyki, powołany do przeprowadzania specjalnych zadań, związanych z propagandą Podola w znaczeniu gospodarczym, przy współudziale zainteresowanych czynników przemysłowo-handlowych. Funkcje Sekretarza Wydz. pełni w tym czasie H. Wójcicki, pozatem skład Prezydium T-wa pozostaje niezmienny.

Zupełnie inne, swobodniejsze tempo pracy dało sprowadzenie się Wydziału Centralnego do własnego lokalu oddanego Towarzystwu bezpłatnie do użytku przez Zarząd miasta Tarnopola. Lokal mieszczący się przy ul. Kopernika 2, (blisko dworca kolejowego) został znacznym kosztem odrestaurowany, poczem zakupiono urządzenie biurowe, maszynę do pisania i wszelkie przybory kancelaryjne, pomieszczono wszystkie zbiory Towarzystwa, otwarto czytelnię i bibliotekę i w ten sposób uruchomiono normalne biuro z oznaczonymi godzinami pracy, umożliwiając zarazem członkom korzystanie ze zbiorów i urządzeń Towarzystwa. Lokal służy jednocześnie jako biuro informacyjne dla przyjezdnych turystów i wycieczek, które mogą uzyskać tu wszelkie objaśnienia dotyczące terenu Województwa, a zarazem zaopatrzyć się w wydawnictwa. Dotychczasowa frekwencja biura jest dosyć znaczna, zgłosiło się bowiem w bieżącym sezonie letnim 352 osób, niezależnie od stale przychodzących członków Towarzystwa.

O ile chodzi o kontakt z organizacjami, brał Wydział Centralny, za pośrednictwem swoich delegatów, żywy udział w zjazdach i konferencjach dotyczących

turystyki i krajoznawstwa, nawiązał ścisły kontakt z Towarzystwem Rozwoju Ziemi Wschodnich wzgl. innymi organizacjami, za pośrednictwem swego nadzwyczaj czynnego Przedstawiciela w osobie p. Mjra Dypl. Maćkowskiego.

Ze spraw organizacyjnych należy podkreślić również fakt zainicjowania powstania osobnego Podolskiego Towarzystwa Przyjaciół Nauk w Tarnopolu, które w krótkim czasie rozwinęło działalność w formie odczytów i t. p., wykazując, iż tego rodzaju placówka naukowo-dydaktyczna była istotnie potrzebną; zadaniem tej organizacji jest skoncentrować życie naukowe całego Województwa i badać cechy regionalne Podola. Towarzystwo wzięło udział za pośrednictwem delegata w Międzynarodowym Kongresie Geograficznym w Warszawie, przystępując jako członek do Kongresu. W związku z Kongresem zajęło się T-wo przyjęciem międzynarodowej wycieczki geografów, która w sierpniu 1934 zwiedziła Podole.

W zakresie ruchu wycieczkowego Towarzystwo starało się o objęcie Podola akcją wycieczkową na Ziemię wschodnie, prowadzoną przez Zarząd Główny Towarzystwa Rozwoju Ziemi Wschodnich i Dykcję Orbisu w Warszawie. W związku z tem zostały przyznane zniżki kolejowe dla przyjazdu indywidualnych turystów z całego kraju na teren Podola, a to na podstawie kart uczestnictwa i t. zw. „karnetów turystycznych”. Karnety te, wprowadzone po raz pierwszy w Województwie Tarnopolskiem, umożliwiają ustalenie w formie kartek bloczkowych szeregu kredytowanych świadczeń turystycznych w terenie, z późniejszym rozliczeniem pieniężnem.

W związku z akcją zwiedzania Podola zostały wydane przez Towarzystwo Rozwoju Ziemi Wschodnich i Orbis prospekty o Podolu, plakaty i odezwy, oraz

znajduje się w druku broszura, opisująca odrębności regionalne Podola.

Niezależnie od powyższego została przez Towarzystwo zawarta z Dyрекcją Orbisu w Warszawie umowa co do oprowadzania po terenie wycieczek organizowanych przez Orbis lub wspólnie, oraz co do wyznaczenia na korespondentów Orbisu członków zarządów poszczególnych Oddziałów P. T. T. K. W wyniku tej akcji przyjeżdżają coraz liczniej na teren Województwa wycieczki, a w bieżącym roku przez sam Tarnopol przewinęło się do dnia 15 VIII, 30 wycieczek o ogólnej ilości 1387 uczestników i to mimo obecnie niesprzyjających rozwojowi turystyki połączeń kolejowych, o których poprawę czyni Towarzystwo usilne, lecz dotychczas bezskuteczne starania.

Pod względem wydawniczym rozszerzył się zapas wydawnictw Towarzystwa o broszurę „Ziemia Podolska“, z licznymi ilustracjami, opracowaną przez Prezesa T-wa; broszura ma charakter propagandowy, opisując zabytki i krajobrazy Województwa, oraz podając praktyczne wskazówki i informacje.

W tym czasie została również wydana przez Wydział Centr. broszura p. t. „10-lecie Województwa Tarnopolskiego“, opracowana przez p. H. Ślaskiego, która opisuje dorobek Województwa od chwili jego powstania. Przez powyższego autora została również opracowana książka p. t. „Zbaraż w przeszłości i terażniejszości“, wydana drukiem jako ilustrowany przewodnik po Zbarażu i powiecie, będąc pierwszym wydawnictwem opisującym tę historyczną ziemię. Na wykończeniu znajdują się przewodniki po powiatach borszczowskim i brzeżańskim. Ponadto Towarzystwo wydało drukiem ogólny cennik swoich wydawnictw, obejmujący 23 pozycy, oraz szereg innych druków i ulotek.

Pod względem inwestycyjnym należy podkreślić całkowite wykończenie schroniska turystycznego w Kręciłowie, najpiękniejszym punkcie pasma górskiego Miodoborów, schroniska zbudowanego przez Przewodn. Oddziału skałackiego P. T. T. K. p. inż. Korycińskiego na parceli podarowanej Towarzystwu na ten cel przez właścicieli dóbr pp. Różę i Dra Adolfa Kimelmanów. Schronisko posiadające 20 łóżek służy



Kręciłów — schronisko - szkoła PTTK.

jednocześnie jako szkoła powszechna i dom ludowy dla miejscowej polskiej ludności, a więc spełnia zarazem zadania wybitnie kulturalno-oświatowe; budynek został zaopatrzony przy pomocy Min. Wyznań Rel. i Ośw. Publ. w odpowiednie urządzenie jako schronisko szkolne.

Następnie Towarzystwo przystąpiło do konserwacji ruin zamku w Kudryńcach, które dzięki energii komendanta komp. K. O. P.-u i członka Towarzystwa p. Kpt. Stecewicza i subwencji Konserwatora, zostały uratowane od zagłady. Objekt ten darowany przez właśc. dóbr Józefa Bartfelda wraz z częścią góry zamkowej na rzecz Towarzystwa, jest przeznaczony na informacyjną placówkę turystyczną i w przyszłości schronisko.

Z innych prac inwestycyjnych należy wymienić dalsze wykańczanie domu wycieczkowego w Zaleszczykach i przeniesienie tam biura Oddziału i Muzeum Krajoznawczego, które dzięki subwencji Min. Wyzn. i Ośw. Publ. zostało rozszerzone i uporządkowane. W obecnej chwili Dom wycieczkowy zaleszczycki, dzięki zapobiegliwości Wicepr. Tow. i Przewodn. Oddz. prof. J. Schwartza i poparciu Pana Starosty powiat. J. Krzyżanowskiego posiada kompletne urządzenie schroniskowe na 40 łóżek (miejsc 80) zaopatrzone jest w światło elektr., wodociąg, łazienki, telefon, oraz posiada kuchnię, z której wydawane jest pożywienie.

Dalszą z kolei pracą T-wa jest rozbudowa zamku w Czortkowie jako schroniska turystycznego, którą energicznie prowadzi Wiceprezes Tow. i Przewodn. Oddz. prof. J. Opacki; obok założono Muzeum pod zarządem Oddziału P. T. T. K. i biuro informacyjno-turystyczne. Koło Czortkowa odkrył prof. Opacki nowe wielkie groty gipsowe w Uhryniu, które obecnie już udostępniono dla ruchu turystycznego; jaskinie posiadające kilka pieczar i liczne kurytarze, będące w stadjum badań, można zwiedzać w odpowiednich porach pod kierownictwem wyznaczonego przewodnika.

Celem ułatwienia komunikacji turystycznej na Dniestrze, założono przy współudziale Oddziału buczackiego T-wa prywatne schronisko turystyczne w Bere-

mianach, oraz podobne w Skomorochach nad Strypą dla użytku kajakowców.

Poza wymienionymi wyżej inwestycjami konserwowano objekty zabytkowe jak n. p. monaster w Podgórzanach, zamek trembowelski, który przy pomocy subwencji Min. Wyznań Rel. i O. P. w dalszym ciągu zabezpieczano, przeprowadzając szereg większych robót konserwacyjnych i odkopując nową basztę.

Do ostatnich prac należą przygotowania do obchodu 10-lecia istnienia i działalności T-wa.

VII. Dorobek materialny 10-letniej działalności T-wa.

Przechodząc do streszczenia pozytywnych wyników pracy należy — obok podanych wyżej wyników działalności i propagandy — zestawić również bilans efektywnego dorobku materialnego Towarzystwa w formie opisu inwentarza ruchomego i nieruchomego P. T. T. K.

Inwentarz Wydziału Centralnego w Tarnopolu obejmuje: urządzenie wewnętrzne biura t. j. 4 szafy, 2 stoły, 16 krzesel, stolik z maszyną do pisania, 117 oprawnych obrazów zawierających powiększenia fotograficzne zabytków i krajobrazów, 31 oprawnych obrazów akwarelowych, hektograf, kompletne przybory kancelaryjne, 8 zwojów filmów w puszkach, obejmujących z kopjami około 3.000 m. taśmy filmowej (częściowo dźwiękowej), 200 klisz fotograficznych, 247 przeźroczy, 231 klisz cynkowych, 740 zdjęć fotograficznych, bibliotekę krajoznawczo-historyczną liczącą 218 książek, 14 większych map podlepionych płótnem z wałkami, mapy topograficzne, prospekty, oraz znaczne zapasy różnych wydawnictw Towarzystwa obejmujących około 17.000 egzemplarzy i 20.000 widokówek. Powyższe zbiory przedstawiają w każdym razie pokaźną wartość, licząc zarówno materiał ilustracyjny, filmy, urządzenie, jako też kapitał ulokowany w wydawnictwach.

Natomiast dorobek Towarzystwa ulokowany w terenie jako wynik działalności Oddziałów i Kół przedstawia się według powiatów następująco :

powiat borszczowski: nieruchomości będące własnością Towarzystwa w Krzywczu górnem, t. j. 1) parcela budowlana wraz ze schroniskiem turystycznym w dużej baszcie zamku z XVII w. z kompletnym urządzeniem, 2) parcele na których jest położone wejście do jaskiń krystalicznych i poczekalnia (magazyn), wraz z urządzeniem i rekwizytami, oraz 3) góra zamkowa w Kudryńcach z ruinami zamku, obecnie konserwowanemi,

powiat brodzki: urządzenie schronisk turystycznych w Hucisku brodzkiem i Suchodołach wybudowanych przez Wydział Powiatowy przy współudziale Oddziału miejscowego P. T. T. K., który ponadto rozciążył opiekę nad zabytkami i przyrodą.

powiat brzeżański: konserwacja niektórych zabytków przy pomocy materialnej i technicznej Oddziału, który opiekuje się temi zabytkami.

powiat buczacki: wydany drukiem przewodnik po Buczaczu i powiecie, współudział w utworzeniu schronisk turystycznych dla kajakowców w Skomorochach i Beremianach.

powiat czortkowski: własne schronisko w restaurowanym zamku czortkowskim, z całkowitem urządzeniem, zbiory muzealne, biuro z biblioteką, pracownią przezroczy i urządzeniem; Oddział posiada jaskinię krystaliczną w Uhryniu zaopatrzoną w potrzebne urządzenie. Ponadto Oddział wydał drukiem przewodnik po Czortkowie i powiecie, oraz opiekował się mniejszemi zabytkami w powiecie.

powiat kopyczyński: współudział w konserwacji ruin zamku w Sidorowie.

powiat kamionecki: konserwacja kilku mniejszych obiektów zabytkowych.

powiat skałacki: nieruchomość Towarzystwa w Kręciłowie w postaci pół morgowej parceli budowlanej, ze zbudowanym na niej murowanym piętrowym schroniskiem turystycznym, zarazem szkołą powszechną, z całkowitem urządzeniem wnętrza.

powiat trembowelski: dzierżawa zamku trembowelskiego i monasteru w Podgórczanach; w zamku T-wo posiada własne zbiory muzealne i urządzenie, oraz prowizoryczne schronisko drewniane. Ponadto wydano drukiem przewodnik po Trembowli i okolicy. Roboty konserwatorskie w zamku trembowelskim zostały przeprowadzone na większą skalę. Ponadto urochomił Oddział Twa plażę kąpielową na rzece Gnieźnie.

powiat zaleszczycki: nieruchomość Towarzystwa w Zaleszczykach oraz murowany Dom wycieczkowy dużego typu (piętrowy z mansardem II piętra), o 16 ubikacjach, w czem dwie świetlice, zaopatrzone w nowoczesne urządzenia. Na miejscu znajduje się własne Muzeum krajoznawcze i biblioteka krajoznawcza. Staraniem Oddziału wydano drukiem przewodnik po Zaleszczykach i powiecie.

powiat zbarski: wydana drukiem książka p. t. „Zbaraż w przeszłości i teraźniejszości”; Oddział posiada bibliotekę krajoznawczą i zbiór fotografii.

powiat zborowski: wydane 2 mapy powiatu; Oddział konserwuje mniejsze zabytki w powiecie.

powiat złoczowski: wydane drukiem „Monografia powiatu złoczowskiego”, oraz obszerna książka naukowa p. t. „Dzieje miasta Złoczowa”; poza tem Oddział gromadzi zbiory muzealne i przyczynia się do konserwacji zabytków w powiecie.

ROK	Ilość Oddziałów	Ilość członków	Obrót finansowy	w czem subwencj.	Nieruchomości	Schroniska	Majątek	Urządzone własne wycieczki	Odczyty	Wydawnictwa	Muzea	Konserwacja zabawków	Inne inwestycje
1925	1	228	221				180	4					
1926	12	431	3.700				800	20	3				1
1927	16	536	4.600				2.100	14	7	2			2
1928	16	630	23.700				4.000	21	11	1		4	
1929	16	676	36.500	1000	2	1	8.300	52	18	1		6	2
1930	16	725	38.500	5000	1		19.500	86	34	5	1	8	6
1931	17	1039	45.000	12000		2	36.000	123	51	4		7	14
1932	18	1420	41.600	6700			45.000	69	90	2	1	10	7
1933	20	1630	41.100	6000	1		53.000	174	43	2		4	9
1934	22	1372	36.000	4000	2	2	69.900	91	76	3	1	9	6
1935	22	1183	14.000	250			70.000		22	2		3	4

ZAKOŃCZENIE.

Przedstawiona w niniejszej broszurze historia działalności Podolskiego Towarzystwa Turystyczno-Krajoznawczego dostarcza pewnego materiału, którego osądzenie należy do społeczeństwa. Bez względu jednak na to, jak ten sąd wypadnie należy stwierdzić, że Towarzystwo od powstania do chwili obecnej działało zawsze jako instytucja ideowa, mająca na celu nie tylko rozwój ruchu turystycznego i krajoznawczego i propagandę Podola, ale również pewne zagadnienia kulturalno-oświatowe, oraz opiekę nad zabytkami i przyrodą.

Zamykając okres 10-letniej, żmudnej pracy, wśród rozlicznych trudności, Wydział Centralny Towarzystwa poczuwa się do obowiązku wyrażenia podziękowania tym wszystkim władzom, urzędom, instytucjom, organizacjom i poszczególnym osobom, które w ciągu 10-lecia działalności udzielały pomocy i poparcia dążeniom Towarzystwa, w znaczeniu materialnym jak i moralnym, a zaliczamy do nich:

1) z władz państwowych i urzędów: Byłe Ministerstwo Robót Publicznych, Referat Turystyki, w osobie Rady Min. Dra M. Orłowicza, obecny Wydział Turystyki Ministerstwa Komunikacji w osobie Naczelnika Wydziału Dra H. Szatkowskiego, Ministerstwo Wyznań Rel. i Ośw. Publ. w osobie Generalnego Konserwatora Dra J. Remera i Nacz. Wydz. St. Błońskiego, Ministerstwo Spraw Zagranicznych, Ministerstwo Spraw Wewnętrznych, Państwowy Bank Rolny, Generalną Dyрекję P. K. O. w Warszawie, Panów Wojewodów Tarnopolskich, a w szczególności obecnego Pana Wojewodę Kazimierza Dziewałtowskiego-Gintowta, następnie Nacz. Wydz. Komunikacyjno-budowl. Inż. Wł. Burgielskiego, Wojewódzką Komisję Turystyczną i Referat Turystyki, Konserwatora Dra Z. Hornunga, Panów Starostów powiatowych, zwłaszcza P. P. Starostów

Krzyżanowskiego, Muszyńskiego, Płachtę, Ringa, Schreiber, Wasiewicza, władze szkolne i inne władze państwowe, które udzielały pomocy, oraz Wydziały powiatowe i Zarządy miejskie, w szczególności Zarząd miasta Tarnopola w osobie Prezydenta St. Widackiego.

2) Z instytucyj i organizacyj: Radę Naczelną i Zarząd Główny Towarzystwa Rozwoju Ziem Wschodnich w osobach JWPana Premjera Prystora, JWPanów Ministra Kożuchowskiego, Dyrektora Jarockiego, Prof. Skórewicza, Dykcję Orbisu, oraz P. Węgrzeckiego, Związek Polskich Towarzystw Turystycznych, Polskie Towarzystwo Krajoznawcze, Wołyńskie Towarzystwo Krajoznawcze i Opieki nad Zabytkami, oraz inne pokrewne stowarzyszenia.

3) Z poszczególnych osób: Mjr. dypl. M. Maćkowskiego, przedstawiciela Towarzystwa w Warszawie, Prof. Sawickiego tamże, Prof. Kilarskiego i Mjr. M. Czekanowskiego z Poznania, Pułk. Rybotyckiego i Mjra Róga z Przemyśla, Dyr. K. Missonę w Krakowie, Inż. Romanowskiego w Łucku, Dyr. M. Kryczyńskiego w Złoczowie, oraz osoby poza terenem i na terenie Województwa, wymienione już w tekście niniejszej publikacji, jakoteż inne, niewymienione z braku miejsca.

Wszystkich opiekunów, członków i sympatyków może Towarzystwo zapewnić, że w swej dalszej działalności, bez względu na to jaką ona będzie, nie zezdzie ze swych ideowych założeń, wysuwając zarazem stale regionalne pobudki pracy dla dobra Ziemi Podolskiej, w myśl hasła, jakie Wincenty Pol rzucił w „Pieśni o ziemi naszej“ :

Jak zaległy ziemie boże
Przebież kraje, przerzuć role
Zjedź świat cały, przepłyń morze,
Niema kraju nad Podole!

SPIS ROZDZIAŁÓW.

	Str.
Wstęp	3
I. Początek istnienia Towarzystwa	5
II. Pierwszy okres działalności, do wydania „Przewodnika po Województwie Tarnopolskiem“	7
III. Drugi okres działalności, do Międzynarod. Wystawy Komunikacyjno-Turystycznej	11
IV. Trzeci okres działalności, do Wojew. Wystawy Rolniczo-Regionalnej	18
V. Czwarty okres działalności, do Zjazdu Delegatów Oddz. i Kół P. T. T. K.	23
VI. Piąty okres działalności, do Obchodu 10-lecia	34
VII. Dorobek materialny 10-letniej działalności Towarzystwa	40
Zakończenie	46

ilustracyj w tekście, obejmujących dokonane przez Towarzystwo prace.



CENTRALNA
BIBLIOTEKA

P.T.T.K.

I-1529



Podgórzany — baszta z XVII w.