

ZDIOŁY  
Dr. Mieczysława Urłowicz

# SPRAWOZDANIE

Wydziału Podolskiego Towarzystwa  
Turystyczno-Krajoznawczego  
w Tarnopolu

z działalności za czas od dnia 1 maja 1931 roku do dnia  
31 marca 1934 roku.



TREMBOWLA — Ruiny zamku.



I-14.277

Wydawnictwa Podolskiego  
Towarzystwa Turystyczno-Krajoznawczego.

- 1) Przewodnik po Województwie Tarnopolskiem 2 zł. 50 gr.
- 2) Broszura opisowa „Nasze Podole” . . . . . 20 „
- 3) Prospekty „Zwiedzajcie Podole”, ilustrowane w językach: polskim, francuskim, angielskim niemieckim . . . . . 10 „
- 4) Album „Zamki Podolskie” t. j. 10 sztuk widokówek w oprawie . . . . . 80 „
- 5) Widokówki miasta Tarnopola i zamków podolskich, jednobarwne . . . . . 8 „  
wielobarwne . . . . . 10 „
- 6) Plan wycieczek po Województwie tarnopolskiem . . . . . 10 „
- 7) Plan miasta Tarnopola, kolorowy z objaśnien. 1 „
- 8) Albumy fotograficzne — 10 fotogr. na kartonach w oprawie . . . . . 3 „ 50 „
- 9) Powiększenia fotograficzne, w różnych formatach, na zamówienie, w cenach od 2 zł. 50 gr. do 10 zł.
- 10) Monografia powiatu Złoczowskiego . . . . . 1 „
- 11) Książka naukowa „Dzieje miasta Złoczowa” z ilustracjami . . . . . 3 „
- 12) Przewodnik po Trembowli i powiecie . . . . . 50 „
- 13) Przewodnik po Zaleszczykach i powiecie . . . . . 1 „ 50 „
- 14) Przewodnik po Czortkowie i powiecie . . . . . 1 „ 50 „
- 15) Przewodnik po Buczaczu i powiecie . . . . . 1 „ 50 „
- 16) Przewodnik po Jaskiniach w Krzywczu . . . . . 50 „
- 17) Słownik geograficzny (nazw etymologicznych) 3 „

Wydawnictwa są do nabycia w Zarządzie Centralnym T-wa w Tarnopolu (Gmach Urzędu Wojewódzkiego) w Oddziałach powiatowych, w schroniskach T-wa, poza tem w Orbisie, Ruchu, księgarniach, Tel. Nr. 23. Konto czekowe P. K. O. Warszawa Nr. 154.714.



53/43

72 y 8

# SPRAWOZDANIE

Wydziału Podolskiego Towarzystwa Turystyczno-Krajoznawczego w Tarnopolu z działalności za czas od dnia 1 maja 1931 r. do dnia 31 marca 1934 r.

---

---

Sprawozdanie niniejsze jest ogólnym zestawieniem sprawozdań za trzy lata ubiegłe — sprawozdań bowiem za lata 1931/2 i 1932/3 ze względów oszczędnościowych nie wydano drukiem, wychodząc z założenia, iż podanie ich do wiadomości szerszych sfer społeczeństwa, interesujących się turystyką i krajoznawstwem, we formie obejmującej obszerniejszy czasokres, wystarczy w zupełności do oceny działalności Towarzystwa. W przedostatnim okresie sprawozdawczym za rok 1930/1 Wydział Towarzystwa podkreślił, że główny jego wysiłek był skierowany na reorganizację oddziałów powiatowych i kół lokalnych, rozbudowę placówek turystycznych i szerszą propagandę Podola w kraju i zagranicą. Wysiłek Towarzystwa w tym kierunku został w zupełności osiągnięty dzięki współpracy przewodniczących poszczególnych oddziałów i kół. Podkreślić należy, że okres ostatnich lat sprawozdawczych był niezmiernie ciężkim z uwagi na coraz gorszą koniunkturę gospodarczą i ogólną w kraju, co nie mogło pozostać bez ujemnego wpływu na działalność Towarzystwa, nie przeszkadzając jednak Towarzystwu w wykonaniu jego zamierzeń.

Spełnienie zadań ciężących na Towarzystwie było również trudne z tej przyczyny, że skutek

rozszerzenia agend i nieustannego wzrostu pracy powstało nadmierne przeciążenie samego Prezydium Zarządu Centralnego Towarzystwa, które nie mogło wyręczyć się innymi organami w zakresie wykonywania poszczególnych zadań.

Wybrany na Walnem Zgromadzeniu Wydział— z uwzględnieniem późniejszych zmian osobowych — odbył w okresie sprawozdawczym 21 posiedzeń, nie licząc konferencyj z kierownikami sekcji i t. p.

Opierając się na podstawach osiągniętych pracą organizacyjną w ubiegłych latach, dążyło Prezydium Towarzystwa po stałej wytycznej do wypełnienia zakreślonego programu i osiągnięcia celów ideowych, którym Towarzystwo służy. Rezultaty tej działalności w poszczególnych działach przedstawiają się następująco :

### I. Dział organizacyjny.

1) W składzie osobwym Wydziału Centralnego zaszły z biegiem czasu pewne zmiany a najważniejszą z nich był ustąpienie wskutek przeniesienia służbowego p. kpt. K. S. Jana Róga, długoletniego przewodniczącego sekcji propagandowo-odczytowej, której działalność—dzięki energii i osobistemu zainteresowaniu w tej pracy przewodniczącego sekcji — przyniosła Towarzystwu poważne rezultaty. Skład obecnego Wydziału Centralnego wynosi 20 osób, niezależnie od Komisji Rewizyjnej złożonej z 3 członków.

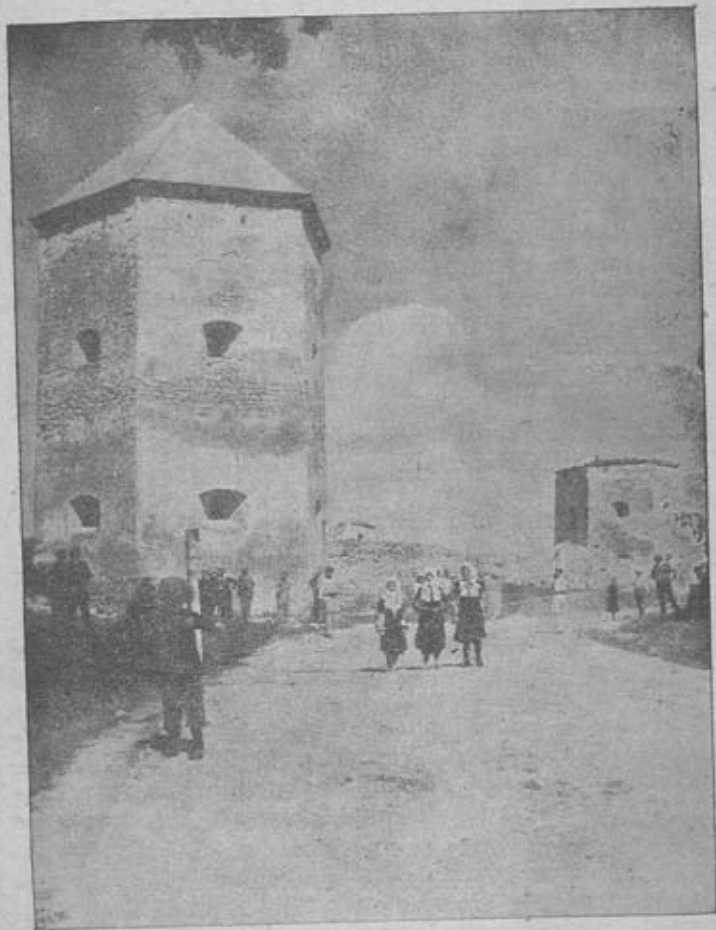
2) W okresie sprawozdawczym wydano liczne pisma, odezwy, kwestjonariusze w sprawie tworzenia kół lokalnych, zjednywania członków, organizowania odczytów i t. p. W wyniku tej

akcji liczba czynnych członków Towarzystwa na całym terenie działalności wzrosła z końcem 1933 r. do 1600, przez co Towarzystwo zyskało na znaczeniu.

3) Utrzymywano jak w latach ubiegłych stały kontakt z władzami i towarzystwami o pokrewnych celach, jakoteż ustawiono nowe placówki delegatury, w szczególności pozyskano stałego członka — korespondenta i delegata dla obrony interesów Towarzystwa na terenie m. st. Warszawy w osobie mjr. dypl. Maćkowskiego. Pozostawano w stałym kontakcie z Ministerstwem Komunikacji (Wydział Turystyki Ogólnej), które — jak zawsze — odnosiło się życzliwie do potrzeb terenu i Towarzystwa, następnie z Ministerstwem Wyznań Religijnych i Oświecenia Publicznego, ze Związkiem Polskich Towarzystw Turystycznych, oraz z innymi stowarzyszeniami i instytucjami.

4) Zorganizowano we wrześniu 1933 r. „Zjazd Krajoznawczy” w sali kolumnowej zamku królewskiego w Olesku, na który przybyli przedstawiciele Towarzystw turystycznych i krajoznawczych oraz referenci turystyki Urzędów Wojewódzkich i Okręg. Dyrekcyj kolei państw. z województw południowo—wschodnich, jakoteż delegaci Ministerstwa Komunikacji. Zjazd powziął 28 uchwał, dotyczących różnych zagadnień ruchu turystycznego i krajoznawczego w województwach południowo—wschodnich.

5) Towarzystwo było rokrocznie reprezentowane na Zjazdach Delegatów Zw. Polskich Towarzystw Turystycznych, zaś w roku 1933 brało udział w Zjeździe Delegatów Polskiego Towa-



Krzywcze — Schronisko P.T.T.K. w baszcie zamkowej z XVII w.

rzystwa Krajoznawczego, przedstawiając konkretne wnioski w sprawie zmiany statutu Polskiego Towarzystwa Krajoznawczego, które jako najstarsze Towarzystwo w kraju jest predystynowane do zjednoczenia wszystkich towarzystw turystycznych, krajoznawczych i pokrewnych w Polsce. Sprawa zmiany statutu była rozważana pod kątem widzenia połączenia naszego Towarzystwa względnie pokrewnych z Polskim Towarzystwem Krajoznawczym, z uwzględnieniem odrębności statutowych i regionalnych.

6) Towarzystwo podtrzymywało troskliwie wczesną w swoim czasie akcję w kierunku rozbudowy schronisk, zakładania muzeów, czytelni i kontynuowało współpracę z Towarzystwem Szkoły Ludowej w zakresie krajoznawczo-oświatowym, ze Związkiem Strzeleckim (Sekcją kajakową) pod względem sportowym, brało czynny udział w Podolskim Muzeum Regionalnym, oraz było inicjatorem powstania Podolskiego Towarzystwa Przyjaciół Nauk w Tarnopolu.

7) Nie można też pominąć przyjazdu na nasz teren w r. 1932 liczniejszej wycieczki przedstawicieli słowiańskich towarzystw turystycznych, przy sposobności Zjazdu Asocjacji słowiańskich towarzystw we Lwowie. Wycieczka prowadzona przez organizatorów Zjazdu, a złożona z delegatów jugosłowiańskich, bułgarskich, czeskich i słowackich, przybyła do Uścieczka, skąd łodziami motorowymi przewieziono ją Dniestrem do Zaleszczyk, gdzie była podejmowana przez Zarząd Centralny, wspólnie z Oddziałem miejscowym P. T. T. K. Po przenocowaniu wyjechali uczestnicy wycieczki autobusami w kierunku Stanisławowa.

8) W końcu nadmieniamy, że pewne trudności

we wzajemnym kontakcie członków Zarządu Centralnego Towarzystwa w Tarnopolu, oraz w zasięgnięciu informacji przez przyjezdnych, stanowi brak lokalu na pomieszczenie biura Towarzystwa i przebywanie Zarządu „kątem” w gmachu Urzędu Wojewódzkiego, co nie jest korzystnym dla czynności urzędowych i krępujące dla członków, wywołując ponadto mylne wrażenie rzekomej przewagi wpływów urzędowych nad społecznym charakterem Towarzystwa. Celem usunięcia tego stanu czyni Prezydjum T-wa starania o uzyskanie odpowiedniego lokalu na biuro, a zarazem czytelnię (możliwie bezpłatnego, ze względu na położenie finansowe T-wa) i jest nadzieja, że przy życzliwym stanowisku obecnego Zarządu Miejskiego lokal taki będzie można uzyskać.

## II. Dział propagandowy.

1) Propagandę terenu Podola, prowadzono przez stały kontakt z czasopismami fachowymi jakoteż prasą codzienną, w której umieszczano artykuły o Podolu, jako terenie wycieczkowym, zamkach podolskich, jarach Dniestru, jego znaczeniu dla turystyki wodnej i t. p.

2) W roku 1931 główny wysiłek włożono w dziedzinie propagandy przez bardzo żywe wzięcie udziału w Wystawie rolniczo-regionalnej w Tarnopolu. Zbudowano specjalny kiosk, w którym znalazły się wszystkie wydawnictwa Towarzystwa częściowo do rozsprzedaży, a częściowo dla bezpłatnego rozdawnictwa. Wydany w tym czasie prospekt wycieczek ściągnął liczne wycieczki nie tylko do Tarnopola na



wystawę, ale także do wielu miejsc wycieczkowych, pozostających pod specjalną opieką Towarzystwa, jak do Zaleszczyk, Trembowli, Okopów św. Trójcy, Krzywca, Miodoborów i t. p.

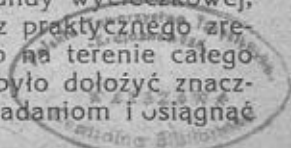
3) W dniu 11 listopada tegoż roku wyświetlano — z okazji święta państwowego — dla szkół powszechnych, średnich i wojska na terenie województwa własny propagandowy film „Zwiedzajcie Podole”. Film oglądnięto wówczas łącznie około 5000 osób.

4) Na skutek starań Wydziału zostały wygłoszone przez radio we Lwowie, Poznaniu, Katowicach i Warszawie odczyty opisowe, w których przedstawiono w ogólności walory turystyczno-krajoznawcze i historyczno-zabytkowe Podola, w szczególności zaś wartości jarów dniewstrowych i Zaleszczyk, jaskiń w Krzywcu i innych obiektów.

5) Towarzystwo wzięło udział w r. 1932 w wystawie krajoznawczej wołyńskiej, obyłając ją szeregiem własnych wydawnictw i krajobrazów Podola, za co uzyskało list pochwalny.

6) W roku 1933 nieomal przez rok cały współpracowało Towarzystwo z Wojewódzkim Komitetem Obchodu Roku Sobieskiego w Tarnopolu, powstałym dla uczczenia 250 rocznicy Odsieczy Wiednia (1683-1933).

Ponieważ Towarzystwo wzięło na siebie obowiązek przeprowadzenia propagandy wycieczkowej, zakrojonej na szeroką skalę, oraz praktycznego zrealizowania ruchu wycieczkowego na terenie całego województwa, przeto zmuszone było dołożyć znacznego wysiłku, by podołać tym zadaniom i osiągnąć



realne rezultaty swej pracy, które zostały podkreślone w sprawozdaniu Wojewódzkiego Komitetu Obchodu Roku Sobieskiego. Dla ułatwienia zadań opracowało Towarzystwo szczegółowy prospekt, obejmujący tabelę cen biletów zniżkowych, dział dotyczący środków lokomocji kołowej, wyżywienia i noclegów z podaniem szczegółowych cen.



Trembowla, — widok na miasto z bramy zamkowej

7) W zakresie propagandy wydawniczej poza terenem Województwa należy podnieść fakt wydania nakładem wydawnictwa „Wiadomości Turystyczne” oraz „Zwiedzamy” w Warszawie osobnych zeszytów, poświęconych wyłącznie Podolu. Wydawnictwa te, które zasiliło Towarzystwo materiałem ilustracyjnym i opisowym, stanowią niewątpliwie pewien przyczynek w propagandzie terenu Województwa.

8) W okresie sprawozdawczym dokonano sfilmowania reszty krajobrazów i zabytków Podola i tym sposobem Województwo Tarnopolskie jest zdjęte na taśmie filmowej w dwóch dużych częściach, łącznej długości około 2000 m., niezależnie od dźwiękowych scen regionalnych.

Część I. filmu, którą Towarzystwo posiada w 2 kopjach, była wyświetlaną we wszystkich większych kinach w Polsce, przyczyniając się znacznie do propagandy terenu, natomiast część II filmu posiada Towarzystwo w negatywie, gdyż nie rozporządza środkami finansowymi na sprządzenie pozytywu i wykorzystanie go.

W ostatnim czasie wszczęło Towarzystwo starania w Ministerstwie Komunikacji w kierunku udzielenia subwencji na przygotowanie dużego filmu dźwiękowego, złożonego z posiadanych części, który byłby przeznaczony do propagandy krajowej, a może i zagranicznej Podola.

### III. Dział przedsiębiorstw i inwestycji.

1) Jaskinie krystaliczne w Krzywczu uległy znacznemu rozszerzeniu i zostały odpowiednio zabezpieczone na podstawie wskazówek fachowców — inżynierów górników i petrografów.

Z dalszych prac około jaskiń w Krzywczu należy wymienić udogodnienie dostępu do groty przez wybudowanie ścieżki od podnóża wzgórza, zaopatrzenie jej w mocne poręcze na przestrzeni kilkuset metrów, ustawienie ławek dla wypoczynku i wybudowanie obok grot magazynu-schroniska, a zarazem poczekalni dla turystów.

Wzrastająca z roku na rok frekwencja turystów w Krzywczu, świadczy dowodnie o skuteczności naszej propagandy i jej właściwym zrozumieniu przez ogół społeczeństwa.

2) Schronisko turystyczne w Krzywczu pomieszczone w baszcie średniowiecznego zamku zostało zaopatrzone w okresie sprawozdawczym w dalsze komplety łóżek z pościelą i inwentarz. Przewidziano przebudowę dawnego lochu w parterze pod basztą na kuchnię — stróżówkę, by stróż schroniska sprawował jednocześnie funkcje przewodnika po jaskiniach i był obowiązany do prowadzenia bufetu; znaczna bowiem odległość mieszkania przewodnika (we wsi) oraz brak odpowiedniego lokalu spożywczego w Krzywczu naraża turystów na pewne niedogodności, których w projektowany wyżej sposób dałoby się uniknąć. Przewodniczący Koła P. T. T. K. p. Lazar Melzer, właściciel dóbr Krzywcze, czuwa stale nad obu obiektami i otacza staranną opieką tak groty jakoteż schronisko.

3) Dom wycieczkowy w Zaleszczykach został w parterze kompletnie wykończony, część parteru (2 ubikacje) wydzierżawiono za czynszem miejscowej Komisji Uzdrowiskowej, reszta parteru (4 ubikacje — w tem świetlica) były

w lecie do dyspozycji turystów i w zupełności przez nich wykorzystane; natomiast w okresie zimowym mają być pomieszczone instytucje kulturalno-oświatowe. (W b. r. mieścił się w 1-nym pokoju żeński oddział Związku Strzeleckiego).

W okresie sprawozdawczym wybudowano schody na I. piętro i przystąpiono do stopniowego wewnętrznego wykańczania pierwszego piętra. Na ten cel zaciągnęło Towarzystwo, na podstawie uchwał Wydziału pożyczkę w wysokości 8 000 zł. w Funduszu pracy. Pożyczkę uzyskano na długoterminowe spłaty za niskim oprocentowaniem na warunkach, umożliwiających spłatę tego długu z uzyskanych z domu wycieczkowego dochodów, do czego zobowiązał się Oddział miejscowy P. T. T. K., sprawujący bezpośredni nadzór nad budową i administracją domu wycieczkowego.

Dom wycieczkowy zaleszczycki należy do schronisk większego typu, dlatego też na Oddziale P. T. T. K. w Zaleszczykach, jako miejscowości o największym ruchu turystów w województwie, spoczywają szczególnie ważne i odpowiedzialne zadania; zadaniom tym Oddział, kierowany przez prof. Józefa Schwartza niewątpliwie sprostą, zwłaszcza przy stałe życzliwej i czynnej pomocy i współpracy p. Starosty Józefa Krzyżanowskiego.

4) Wszczęto budowę schroniska dla pasa Miodoborów w Kręciłowie na gruncie darowanym przez właściciela dóbr p. A. Kimelmana i doprowadzono budowę pod dach. Budynek ma równocześnie służyć, poza sezonem letnim, jako szkoła powszechna dla miejscowej polskiej ludności. Celem przyspieszenia wykończenia tego schroniska

i zaopatrzenia w inwentarz, odniesiono się do Ministerstwa Komunikacji z prośbą o udzielenie subwencji na podstawie kosztorysu. Podjęte w Ministerstwie Wyznań Rel. i Ośw. Publ. oraz w Towarzystwie budowy szkół powszechnych starania o uzyskanie subwencji na cele szkoły i urządzenia szkolnego, nie dały rezultatu. Budowę energicznie



Dom wycieczkowy T-wa w Zaleszczykach.

prowadzi i opiekuje się szkołą - schroniskiem prezes Oddziału P.T. T.K. w Skalacie p. Inż. Koryciński który czyni wszelkie starania w kierunku

zdobycia środków materialnych na wykończenie budowli.

5) Staraniem miejscowego Oddziału P. T. T. K. w Trembowli zabezpieczono ruiny zamku trembowelskiego przed zniszczeniem, przeprowadzając roboty restauracyjne na dużą skalę. W szczególności wywieziono gruz, oczyszczono podwórze, przeprowadzając prace odkrywcze możliwie do pierwotnego poziomu, odrestaurowano basztę (rondel) i odkopano studnię zamkową.

Obecnie poszczególne części zamku są zabez-

pieczone, w baszcie założono muzeum zamkowe, składające się z eksponatów uzyskanych z prac wykopaliskowych, a ponadto zainstalowano obok bufet w okresie letnim, dla wygody zwiedzających. Zamek w którym stale dyżuruje przewodnik, jakoteż wydzierżawione przez Oddział P. T. T. K. terytorjum zamkowe, jest licznie zwiedzane przez turystów i miejscową ludność.

Na podwórzu zamkowym wybudował Zarząd Oddziału prowizoryczne schronisko drewniane zaopatrzone w najniezbędniejszy inwentarz do przemocowania w razie potrzeby.

Na brzegu rzeki Gniezny założono plażę i pływalnię, jako dochodową inwestycję Oddziału.

6) Staraniem powyższego Oddziału przystąpiono też do gruntownego odczyszczenia z gruzów i konserwacji ruin monasteru w Podgórzanach. Wyłomy w murach uzupełniono, kaplicę gruntownie odczyszczono do pierwotnego poziomu, jak również cele monasteru ponaprawiano i umożliwiono zwiedzanie tego zabytku z X. wieku przepięknie położonego na wyniosłym wzgórzu nad jarem Seretu. Cztery najlepsze cele są przewidziane na schronisko turystyczne; inwestycja ta jednak wymaga kilku tysięcy złotych, których w obecnym stanie Wydział Centralny uzyskać nie może, zaś prośby o subwencję wniesione w r. 1933 do właściwych władz nie wydały rezultatu.

Wszelkie dokonane prace tak w Trembowli jakoteż w Podgórzanach, zostały przeprowadzone dzięki energii i wyteżonej pracy Zarządu Oddziału w szczególności zaś prezesa p. Dyrektora Gimnazjum K. Missony.

7) Staraniem Oddziału czortkowskiego P. T. T. K. przeprowadzono na większą skalę odczyszczenie i restaurację ruin zamku czortkowskiego, który obecnie został już zabezpieczony przed zniszczeniem.

W szczególności doprowadzono teren zamku do pierwotnego poziomu, uskuteczniło większe roboty murarskie w walących się murach i bramie zamku, odrestaurowano basztę, odbudowując tym sposobem 3 sale zamkowe. Całe wnętrze terytorjum zamkowego zostało odpowiednio urządzone i udostępnione dla publiczności, zaś w jednej z odbudowanych sal pomieszczono własne biuro Oddziału, pozostałe przeznaczono na schronisko turystyczne oraz muzeum. Uskutecznienie prac, prowadzonych dużym wysiłkiem i uratowanie tego zabytku od zagłady, nastąpiło wyłącznie siłami miejscowemi, dzięki energii i pracy miejscowego Zarządu Oddziału, a w szczególności jego przewodniczącego prof. gim. J. Opackiego.

#### **IV. Dział wycieczkowy i komunikacji.**

1) Ruch wycieczkowy na terenie działalności Towarzystwa przedstawiał się w ostatnich latach następująco:

W r. 1930 przybyło wycieczek 233 z łączną ilością uczestników 4.336.

W r. 1931 przybyło wycieczek 420 z łączną ilością uczestników 13.680.

W r. 1932 przybyło wycieczek 198 z łączną ilością uczestników 4.210.

W r. 1933 przybyło wycieczek 546 z łączną ilością uczestników 27.600.



Te znaczne różnice w stanach wycieczek za poszczególne lata tłumaczą się tem, że ruch wycieczkowy zależy jest ściśle od pewnych na szerszą skalę zakrojonych imprez na terenie województwa a więc ożywiony w r. 1931 ruch był związany z otwarciem Wystawy rolniczej i regionalnej w Tarnopolu, zaś w r. 1933 z uroczystościami urządzonemi w 250 lecie Odsieczy Wiednia, które w okresie letnim sprowadziły na szlak Olesko—Podhorce—Tarnopol niebywały dotąd na terenie województwa ruch wycieczkowy.

Rzecz oczywista, że tak w okresie wystawy 1931 r., jakoteż w okresie uroczystości ku czci króla Sobieskiego w 1933 r. Towarzystwo organizowało propagandę turystyczno — krajoznawczą i realizowało plan dotyczący ruchu wycieczkowego, zarówno wewnętrznego, jakoteż ruchu wycieczek obcych.

Jeżeli chodzi o cyfrowe zilustrowanie, z których terenów wycieczki najobficiej napływają na Podole, to w/g statystyki, prowadzonej w ciągu 3-ch ostatnich lat, stan ten przedstawia się następująco:

Na 1. miejscu stoi wojew. lwowskie, na drugim wojew. poznańskie, na 3-cim krakowskie, na 4-tem wołyńskie, na 5-tem warszawskie, na 6-tem pomorskie, na 7-em stanisławowskie, na 8-mem wojew. śląskie.

Z zagranicy zanotowano: z Rumunii 540 osób, z Czechosłowacji 30 osób, z Austrii 9 osób, z Francji 5 osób, z Jugosławii 7 osób, z Bułgarii 5 osób z New Yorku 2 osoby.

Z powyższego zestawienia wynika, że w ru-

chu wycieczkowym województwo stanisławowskie, prawdopodobnie z powodu Karpat nie ciąży wycieczkami ku północnemu-zachodowi, zaś województwa poznańskie i krakowskie są zainteresowane w poznaniu osobliwości Małopolski Wschodniej.

2) O ile chodzi o ruch wycieczek, nie można pominąć faktu zniesienia przez Ministerstwo Komunikacji, z końcem roku 1933, turystycznych zniżek kolejowych indywidualnych, które



PODGÓRZANY. — widok na jar Seretu z monasterem.

w dużym stopniu ułatwiały i podtrzymywały ruch wycieczkowy m. i. również i na naszym terenie, posiadającym 6 stacji dojazdowych wzgl. wyjazdowych z prawem korzystania z  $33\frac{1}{8}$  zniżki kolejowej. Liczne

umotywowane memorjały, przesłane do Ministerstwa Komunikacji, Związku Polskich Towarzystw Turystycznych i innych władz wzgl. stowarzyszeń nie dały żadnych pozytywnych rezultatów. Sprawa zniżek kolejowych indywidualnych (a nawet ulg dla grup) pozostaje dotychczas nierozstrzygnięta, ze znaczną stratą tak dla naszego jakoteż pokrewnych towarzystw i dla terenu województwa tarnopolskiego; dotychczasowy bowiem przyjazd wy-

cieczek z innych województw — jak z zapowiedzi sądzić można — ulegnie wstrzymaniu, mimo czynionych wysiłków.

Nie można również pominąć milczeniem faktu że przy przyznaniu niektórym towarzystwom i instytucjom minimalnych ulg (1000 klm. biletów ulgowych i przy przejazdach grupowych) zostało nasze Towarzystwo pominięte, z przyczyn zupełnie niezrozumiałych.

Jednak według otrzymanych przez Wydział T-wa informacji, znajduje się sprawa przywrócenia zniżek indywidualnych na dobrej drodze, gdyż okazuje się, że wskutek odebrania wspomnianych zniżek nie tylko towarzystwa i poszczególne tereny ponoszą dotkliwe straty przez zmniejszenie się ilości wycieczek i turystów oraz liczby członków, ale również odbiło się to niekorzystnie na frekwencji na kolejach — mimo obniżki taryf kolejowych. Sprawa więc zniżek ma być ponownie rozważaną, zarówno dla dobra towarzystw, terenów wycieczkowych i turystów, jak też w interesie fiskalnym kolei.

3) Na odbytym 17 września 1933 r. „Zjeździe Krajoznawczym” w Olesku, powzięto szereg uchwał, dotyczących specjalnie ruchu wycieczkowego i poprawy komunikacji, a mianowicie: apel do Ministerstwa Komunikacji, by na nasz teren organizowano pociągi popularne, aby zwiększono szybkość biegu pociągów normalnych, skrócono postoje na małych stacjach, wprowadzono daleko idące zniżki kolejowe turystyczne, następnie aby wprowadzono autobusy P. K. P., zezwolono na zakładanie przez towarzystwa turystyczne biur informacyjnych na dworcach P. K. P. ja: również apel, by Ministerstwo

Komunikacji dążyło do wydania ustawy turystycznej.

Między innymi zwrócił się Zjazd z apelem do Ministerstwa Wyznań Religijnych i Oświecenia Publicznego o rozszerzenie sieci szkolnych schronisk noclegowych na tut. terenie.

4) W zakresie ruchu autobusowego niektóre przedsiębiorstwa przyznały zniżki turystyczne 25<sup>0</sup>/<sub>100</sub> dla zgłaszanych przez Towarzystwo wycieczek, w roku zaś 1933 Towarzystwo — ze względu na wzmożony ruch wycieczkowy na teren Olesko-Podhorce — zakontraktowało 4 autobusy, które pobierały od wycieczek opłaty nie przekraczające 50<sup>0</sup>/<sub>100</sub> normalnych opłat autobusowych, co było dużym ułatwieniem dla wycieczek tak pod względem organizacji, jakoteż oszczędności dla uczestników.

5) Do niniejszego działu zaliczyć również należy wyniki akcji, przeprowadzonej w okresie Roku Sobieskiego pod względem zabezpieczenia licznym wycieczkom wyżywienia, noclegów i regulowania ruchu wycieczek, oraz całą działalność Towarzystwa jako Sekcji wycieczkowej Wojew. Komitetu Obchodu Roku Sobieskiego, o czym mowa w sprawozdaniu tego Komitetu.

6) W okresie sprawozdawczym czyniono też starania u czynników miarodajnych w kierunku umocnienia i rozbudowy dróg dojazdowych do ważniejszych obiektów turystycznych. Obiekty te zostały zaopatrzone przez miejscowe Oddziały w znaki orientacyjne i drogowaskazy.

7) Wydział przywiązywał znaczną wagę do należytego przeszkolenia przewodników wycieczek, dzięki czemu w niektórych oddziałach

a zwłaszcza zaleszczyckim, urządzano kursy przewodników, zakończone egzaminami.

8) Niektóre stacje kolejowe położone w pobliżu ważniejszych obiektów o znaczeniu turystyczno-krajoznawczem zostały zaopatrzone w mapy, względnie wywieszki orientacyjno-informacyjne.

## V. Dział wydawnictw.

1) W okresie sprawozdawczym zostały przez Oddziały T-wa wydane: w roku 1931 przewodniki po powiecie buczackim i czortkowskim, zaś w roku 1932 nakładem Zarządu Centralnego Towarzystwa przewodnik po jaskiniach w Krzywczu, zawierający mapę i liczne ilustracje.

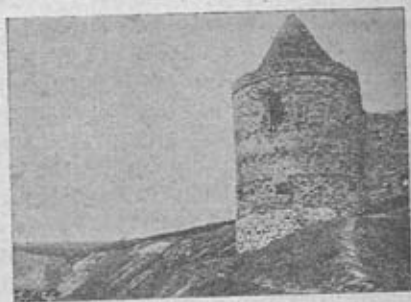
2) Na specjalną uwagę zasługuje wydany przed kilku miesiącami „Słownik geograficzny”, (nazw pochodzenia) opracowany naukowo przez członka Wydziału p. prof. Józefa Haliczera, gdyż jest to pierwszą w tym rodzaju pracą wydaną w języku polskim. Słownik obejmuje około 4.000 nazw geograficznych ze szczególnem uwzględnieniem słownictwa nazw na ziemiach polskich. Wstęp do tego podręcznika, opracowany przez prof. Uniwersytetu Dra Eugenjusza Romera zawiera bardzo pochlebną opinię fachową świadczącą równocześnie o praktycznej wartości tej pracy.

3) W roku 1933 wydał Zarząd Centralny nowy odpowiednio rozszerzony i ilustrowany plan wycieczek po Województwie, który będąc praktycznym informatorem terenowym, oddaje turystom i wycieczkom znaczne usługi.

4) Ponadto wydano nowe serje widokówek, dotyczące zwłaszcza Oleska i Podhorzec, w związku z Rokiem Sobieskiego, oraz inne druki propagandowe, ulotki i odezwy.

5) Prowadzona przez Wydział T-wa akcja w kierunku wydawnictwa regionalnych przewodników i monografij powiatowych przez poszczególne Oddziały lokalne przyniosła w okresie sprawozdawczym dalsze pomyślne rezultaty w formie wydania drukiem wspomnianych wyżej przewodników po powiatach buczackim i czortkowskim (łącznie 5 powiatów opisanych), oraz zamierzonego wydania w najbliższym czasie gotowego już przewodnika po powiecie zbaraskim i przewodników po 2 innych powiatach, będących w opracowaniu.

Nie można pominąć okoliczności, że rynek zbytu wydawnictw ogromnie się kurczy z roku na rok, a ostatnio wydany słownik, tylko przy niezmiernym wysiłku propagandowym zdołało Towarzystwo zbyć zaledwie w 600 egzemplarzach i pokryć z trudem koszta nakładu.



PODGÓRZANY, — baszta monasteru z X. w.

Ze względów praktycznych podajemy na okładce sprawozdania wykaz wszystkich

wydawnictw, które Towarzystwo posiada w zapasie, by i tą drogą dać możność czytelnikom zorientowania się w całokształcie wydawnictw i ich cenie sprzedażnej, którą już dwukrotnie w stosunku do cen z 1929 r. zniżyliśmy.

## VI. Dział krajoznawczo-oświatowy.

1) Praca w tym dziale zajął się poniekąd z przedstawioną już w p. II. działalnością propagandową Towarzystwa. Tu należy w szczególności podkreślić usiłowania Centralnego Zarządu w kierunku wydawania periodycznego pisma, jako własnego organu „kwartalnika” wzgl. miesięcznika; w tym celu został w roku 1933 zorganizowany Komitet Redakcyjny P. T. T. K., istniejący do dziś. Brak jednakże środków materialnych, jakoteż inne względy natury ogólnej, stanęły temu na przeszkodzie, a Komitet Redakcyjny ograniczył się na razie do opracowywania artykułów do innych czasopism, o czym wspomiano już w części II sprawozdania.

2) Aby do pracy krajoznawczo — oświatowej wciągnąć przede wszystkim młode pokolenie, Wydział utworzył „Sekcję kół krajoznawczych młodzieży”, która w r. 1932 rozpoczęła swą działalność w Tarnopolu, pod przewodnictwem Dyr. gimnazjum Dominika Pytla, na zasadach specjalnego regulaminu. Sekcja organizacyjnie działa na teren całego województwa tarnopolskiego, a w jej zakres wchodzi wszystkie koła prowincjonalne, utworzone wzgl. nowopowstające przy szkołach średnich ogólnokształcących.

Główne zadania kół streszczają się w następujących celach:

a) krzewienie i rozpowszechnianie idei krajoznawczej wśród młodzieży szkolnej na terenie szkoły b) kształcenie młodzieży w kierunku samodzielnej pracy krajoznawczej; wzmożenie akcji tej Sekcji oraz kół, stanowi jeden z głównych punktów programu pracy na rok 1934/5.

Należy podkreślić, że dorobek większości kół krajoznawczych młodzieży jest znaczny; koła te nie tylko rozwinęły się i propagowały ideę krajoznawczą, organizowały liczne wycieczki i t. p., ale również skupiły w sobie pokrewne kierunki pracy na terenie szkół (sekcje geograficzne, przyrodnicze, fotograficzne i t. p.). Szczegółowe sprawozdania z działalności kół są zawarte w sprawozdaniach poszczególnych zakładów naukowych.

3) W roku 1932 szczególny nacisk położył Wydział Centralny na akcję propagandowo — oświatową; w roku tym zostało ogłoszonych w terenie około 90 odczytów w zakresie historii, krajoznawstwa i turystyki, a w szczególności na temat historycznego znaczenia zamków i zabytków na terenie Podola, które były ilustrowane blisko 200 przeźroczeniami wzgl. zdjęciami fotograficznymi. W Tarnopolu odbywały się również odczyty dla żołnierzy 54 p. p. oraz w łonie organizacji Polskiego Białego Krzyża.

4) Zaznacza się, że schroniska Towarzystwa służą równocześnie dla celów kulturalno — oświatowych, więc ponieważ jako domy ludowe, w których odbywają się odczyty, oraz znajdują pomieszczenie niektóre miejscowe stowarzyszenia kulturalno — oświatowe.

5) W myśl swego programu ideowego brał



Wydział Towarzystwa czynny udział w pracy Podolskiego Muzeum Regionalnego, zasilał je wydawnictwami i eksponatami, oraz działał w kierunku powołania do życia Podolskiego Towarzystwa Przyjaciół Nauk, które posiadając muzeum i pracownię etnograficzną miałyby być centralnym ośrodkiem naukowym i krajoznawczo-oświatowym Województwa. Towarzystwo takie powstało, a mając szanse rozwoju niewątpliwie wypełni lukę, jaka dotychczas istniała w dziedzinie prac naukowych.

Analogicznie do Muzeum w Tarnopolu zabiegał Wydział o utworzenie muzeów w powiatowych; obok istniejącego już muzeum krajoznawczego w Zaleszczykach, będącego własnością Towarzystwa, znajdują się zawiązki muzeów w Brzeżanach (muzeum miejskie) Buczaczu, Czortkowie, Trembowli i Złoczowie.

6) W zakresie bibliografji i czytelnictwa Wydział Towarzystwa rozszerzył księgozbiór w książkach i czasopismach fachowych, pozatem zwiększył znacznie zapas zdjęć fotograficznych, uzyskał nowe klisze fotograficzne i cynkowe do reprodukcji, posiadając obecnie bogaty materiał ilustracyjny.

Niezależnie od zapasów w Tarnopolu niektóre Oddziały rozszerzyły swoje biblioteki i zbiory.

### **VII. Dział ochrony przyrody.**

1) Z ramienia Państwowej Rady Ochrony Przyrody, pełni P. T. T. K. funkcje delegatury tejże Rady na terenie województwa tarnopolskiego, współpracując z piętnastoma delegaturami powiatowymi, które w swoim czasie Towarzystwo zorganizowało.

Dorobek terenu przedstawia się następująco : przeprowadzono inwentaryzację 93 obiektów z zakresu przyrody martwej i żywej, podlegających ochronie; szereg tych obiektów zostało odpowiednio zabezpieczonych przed zniszczeniem, nad innemi roztoczono opiekę, w której ze specjalną pomocą przychodzą delegaturom P.P. Starostowie i Policja.

2) W okresie sprawozdawczym wygłoszono szereg odczytów ilustrowanych przeżroczami, z których szczególnie dla naszego terenu stale są aktualne:

„Fauna Podola dawniej a dziś“ Dr. Roman Kuntze, Doc. Uniw. J. K. ze Lwowa,

„Zabytki roślinne na Podolu“ Dr. Szym. Wierdak Prof. Politechniki Lwowskiej,

„Idea ochrony przyrody w szkole“ Stan. Hubert Nacz. Wydz. Kuratorjum Lwowskiego,

„Wartości turystyczne Podola“ Dr. Piotr Kontny ze Lwowa.

3) Towarzystwo dąży do utworzenia rezerwatów w okolicy Miodoborów i Zaleszczyk i w tej sprawie przeprowadziło korespondencję, jednakże z uwagi na trudności finansowe, akcja ta na razie nie może dać realnych rezultatów.

### **VIII. Dział opieki nad zabytkami.**

Wszystkie zabytki na terenie działalności Towarzystwa znajdują się w ewidencji i niemal ze wszystkich posiadamy zdjęcia fotograficzne; od roku 1930 dąży Towarzystwo do wzmożenia konserwacji zamków, jako pamiątek historycznej i kulturalnej przeszłości Podola, a tem samem

do uchronienia ich od ostatecznej ruiny. Szczególną opieką zostały otoczone zamki, które ze względu na swą wartość historyczną oraz z przyczyn lokalnych wymagają w pierwszym rzędzie nie tylko zabezpieczenia i konserwacji, ale nawet odbudowy; do takich należą zamki w Zbarażu, Trembowli, Czortkowie Olesku, Krzywczu Górnem, Kudryńcach, Podgórzach i inne. Ze względów praktycznych Wydział Towarzystwa stara się połączyć sprawę konserwacji i odbudowy zamków ze sprawą budowy schronisk, tworząc na swym terenie schroniska głównie w odbudowanych basztach wzgl. salach historycznych zamków, o czem bliżej mowa w dziale III.

Dodać należy, że wszelką odbudowę jakoteż konserwację zabytkowych budowli, przeprowadza się za wiedzą i pod nadzorem p. Konserwatora przy Urzędzie Wojew. Lwowskim Dra Z. Hornunga, który odnosi się bardzo życzliwie do potrzeb terenu i postulatów Towarzystwa, a równocześnie udziela — w miarę posiadanych kredytów — subwencji na konserwację poszczególnych obiektów.

### **IX. Dział finansowy.**

Stan finansowy Towarzystwa opiera się na dochodach z nieruchomości, wydawnictw, subwencji, wkładkach członków, względnie innych wpływach.

1) Z nieruchomości w Krzywczu Górnem wpływały w okresie sprawozdawczym pewne kwoty, które zostały całkowicie zużyte na konserwację jaskiń i utrzymanie przewodnika. Również dom wycieczkowy w Zaleszczykach, z powodu niewykończenia przynosił niewielki dochód, który został w całości obrócony na

utrzymanie budynku oraz na częściowe pokrycie długów. To samo tyczy się innych inwestycji Towarzystwa, które z powodu braku wkładów i konjunktury gospodarczej nie stanęły na tym stopniu rozwoju, by mogły przynieść dochody.

2) Dochód ze sprzedaży wydawnictw został przeznaczony na dalsze wydawnictwa; dochód ten był minimalny, natomiast znaczny kapitał spoczywa w nierozsprzedanych wydawnictwach.

3) Dzięki życzliwemu traktowaniu przez b. Min. Robót Publicznych, a następnie Min. Komunikacji doniosłości rozbudowy placówek turystycznych dla Podola i ogólnopolskiego ruchu turystycznego, zostały Towarzystwu przyznane subwencje na ściśle określone cele, a mianowicie Min. Rob. Publ. a później Min. Komunikacji przyznało subwencje w łącznej kwocie 7.250 zł. na dalszą budowę domu wycieczkowego w Zaleszczykach, którą to kwotę przekazywano Oddziałowi w Zaleszczykach, celem kontynuowania budowy domu wycieczkowego. Również niektóre Wydziały powiatowe Województwa przyznawały Towarzystwu pewne zasiłki, które zostały zużyte na wydawnictwa i bezpłatną propagandę Województwa, oraz obrócone na cele lokalne Oddziałów, głównie na inwestycje w powiatach: borszczowskim, czortkowskim, skałackim, zaleszczyckim i zbaraskim.

4) Wydział Towarzystwa uchwalił sporządzenie list składkowych i cegiełek na wykonanie domu wycieczkowego w Zaleszczykach i rozesłał je do wszystkich urzędów i instytucji w kraju, a dochód z tego w kwocie około 800 zł. obrócił na wykończenie domu wycieczkowego w Zale-

szczykach. Również dochód z kolejowych legitymacyj zniżkowych został obrócony na ten sam cel.

5) Dzięki usilnym staraniom Wydziału Towarzystwa, minimalnym wkładkom członkowskim, jak również dzięki przyznaniu członkom Towarzystwa ulg kolejowych zwiększyła się ilość członków Towarzystwa w okresie sprawozdawczym tak, że z końcem roku 1933 dochód z wkładek pokrywał bieżące wydatki Towarzystwa.

Ponieważ od stycznia b. r. nastąpił spadek ilości członków, a mianowicie tych, którzy pragnęli wyłącznie ciągnąć korzyści z Towarzystwa w formie turystycznych zniżek kolejowych, a którym były widocznie obce hasła szerzone przez Towarzystwo, przeto należy z uznaniem podkreślić łączność pozostałych — zresztą w znacznej większości — członków z Towarzystwem, którego działalność na podolskich kresach należy oceniają.

Spadek ilości członków, przy równoczesnem ogromnem zmniejszeniu się innych źródeł dochodów t. j. głównie sprzedaży wydawnictw, dał się dotkliwie we znaki Towarzystwu zwłaszcza, że również (częściowo) władze państwowe, a głównie związki samorządowe — które przez szereg lat usilnie subwencjonowały Towarzystwo — przestały obecnie popierać je finansowo, motywując konjunkturą gospodarczą. Wynikiem tych trudności jest fakt, że budżet Towarzystwa w porównaniu z rokiem 1930 spadł kilkakrotnie po stronie dochodów, a z konieczności również po stronie rozchodów, ze znaczną stratą dla zadań i potrzeb Towarzystwa,

oraz z uszczerbkiem dla terenu Województwa i propagandy Podola.

Mimo trudności finansowych Wydział nie projektuje podwyższenia wkładek członkowskich, aby tym sposobem zachęcić obywateli do masowego wstępowania do Towarzystwa w charakterze członków, szerzących ideę zamilowania do kraju rodzinnego, a zarazem popierających rozwój ruchu turystycznego w interesie samego Podola, a więc mieszkańców ciągnących zyski z ruchu przejezdnych, a pośrednio i władz.

6) Wydział Towarzystwa posiada, celem łatwiejszego wpłacania i przekazywania należności, konto P. K.O. Nr. 154. 714 oraz rach. bież. Nr. 74 w Miejskiej Komunalnej Kasie Oszczędności w Tarnopolu.

7) Szczegółowe sprawozdanie cyfrowe ze stanu dochodów i rozchodów Towarzystwa w okresie sprawozdawczym przedstawi bliżej Komisja Rewizyjna, która kilkakrotnie sprawdzała gospodarkę finansową Towarzystwa, dlatego też Wydział T-wa ograniczył się do ogólnego zobrazowania stanu finansowego Towarzystwa podkreślając, że zadania spoczywające na naszej instytucji i konieczność ukończenia podjętych inwestycji dla skutecznej propagandy Podola, wymagają niezbędnie zwiększenia środków finansowych, bez których utrzymanie, a tem bardziej rozwój instytucji nie jest możliwy.

8) W końcu należy nadmienić, że przeprowadzona w ostatnim czasie szczegółowa inwentaryzacja i oszacowanie ruchomości Towarzystwa, wykazuje obok znacznego zapasu wydawnictw zestawionego bliżej w inwentarzu (około 26.000 sztuk)

następujące zbiory w Tarnopolu: przeźroczy 247 sztuk, klisz szklanych 132 sztuk, klisz cynkowych 231 sztuk, fotografii 740 sztuk, powiększeń fotograficznych 114 sztuk oprawnych w ramy i szkło, obrazów akwarelowych 28 sztuk oprawnych w ramy i szkło, większych, map podklejonych płótnem z wałkami 14 sztuk, zaś z działu bibliograficznego książek oprawnych 64 sztuk, broszurowanych 130 sztuk, oraz znaczny zapas map topograficznych i prospektów, ponadto 8 zwojów filmów w puszkach.

9) O ile chodzi o nieruchomości Towarzystwa, znajdują się one: 1) parcele w Zaleszczykach, na których stoi duży dom wycieczkowy, łącznej wartości 36.000 zł. bez inwentarza, 2) parcele w Krzywczu Górnem, z których na jednej znajduje się wejście do grot, magazyn i p. t. urzędnienia, a na drugiej schronisko Towarzystwa pomieszczone w baszcie średniowiecznego zamku, z inwentarzem, 3) parcela ze schroniskiem — szkołą w Kręciłowie, 4) t. zw. „góra zamkowa” z ruinami zamku w Kudryńcach, co obecnie jest przedmiotem pertraktacyj.

Ponadto do majątku Towarzystwa należy zaliczyć zbiory muzealne, inwentarze i t. p. ruchomości Oddziałów lokalnych, w szczególności też inwentarze i urządzenia w wydzierżawionych na szereg lat terytorjach zamkowych w Czortkowie, Trembowli i Podgórzanach.

## X. Oddziały powiatowe.

W skład terytorjalnej organizacji Towarzystwa wchodzi 16 oddziałów powiatowych z siedzibami w miastach powiatowych, a ponadto 4 koła, z któ-

rych trzy zostały utworzone w 1933 roku, a to koło w Olesku, Podwołoczyskach i Ponikwie, co świadczy dodatnio o coraz to szerszem zrozumieniu ideologii Towarzystwa.

Tak oddziały jakoteż koła, prowadzone przeważnie przez chętnych i pełnych poświęcenia przewodniczących, współpracują z Wydziałem Centralnym w myśl statutowych zadań wytycznych Towarzystwa, a osiągane z roku na rok coraz bardziej dodatnie wyniki, świadczą o zrozumieniu potrzeby wspólnego, skoordynowanego wysiłku.

Jak więc z przesyłanych Wydziałowi Centralnemu sprawozdań rocznych wynika, akcja większości oddziałów z każdym rokiem wzrasta, co wyraża się głównie w przyroście liczby członków, zwiększeniu obrotów finansowych i w terenowych pracach, oraz pozytywnym dorobku, który przedstawiono w poprzednich ustępach sprawozdania.

Skoro się zważy dotychczasowe wyniki działalności Towarzystwa jako całości, oraz okoliczność, że główny wysiłek oddziałów i kół skierowano ostatnio na pracę w działach propagandy, wzmożenia ruchu wycieczkowego, roztoczenia opieki nad zabytkami, popierania wydawnictw krajoznawczych i turystycznych, oraz popierania kół krajoznawczych młodzieży można oczekiwać dalszych dodatnich sukcesów wspólnego wysiłku, który jest w obecnej chwili koniecznym celem przetrwania ciężkiej ogólnej sytuacji, zwłaszcza w dziedzinie pracy społecznej.

Dla ogólnej orientacji podajemy osobno (z braku miejsca na okładce) wykaz oddziałów i kół z terenu działalności Towarzystwa.



## XI. Program działalności.

Ustalony przez Wydział ogólny plan działania Towarzystwa na przyszłość, obejmuje :

1) ostateczne wykończenie i urządzenie schronisk w Zaleszczykach, Kręciłowie, Czortkowie, Trembowli, rozszerzenie schroniska w Krzywczu, oraz utworzenie schronisk w Kudryńcach, Olesku i Zbarażu, względnie w innych miejscowościach.

2) pokrycie siecią placówek turystycznych, a zarazem krajoznawczo - oświatowych w formie kół krajoznawczych wszystkich powiatów Województwa, przedewszystkiem zaś tych, w których — poza faktem istnienia oddziałów powiatowych — działalność organizacyjna była najłabszą.

3) dążenie do przygotowania terenu dla ruchu turystycznego pod względem poprawy komunikacji. t. j. turystycznych połączeń kolejowych, linii autobusowych, dróg wiodących do ważniejszych obiektów turystycznych, oraz poprawy warunków pobytu dla turystów (hotele, restauracje punkty noclegowe, informacyjne i t. p.).

4) dalszą propagandę turystyczno — krajoznawczą Podola w pasie radju i filmie, oraz w postaci wydawnictwa przewodników powiatowych, broszur i innych aktualnych wydawnictw.

5) zaprowadzenie turystycznej komunikacji na Dniestrze.

6) działalność w zakresie opieki nad zabytkami przeszłości, w formie dalszej odbudowy i konserwacji ruin historycznych zamków i zamiany ich na schroniska, oraz działalność w zakresie ochrony przyrody.

7) rozbudowę kół krajoznawczych

młodziży szkolnej.

Zrealizowanie tych zadań wymaga ogromnego nakładu sił i środków, którym Towarzystwo nie mogłoby sprostać bez poważnej pomocy, zwłaszcza w okresie trudności finansowych, wywołanych istniejącym obecnie zastojem.

Dlatego też Towarzystwo oczekuje intensywniejszego poparcia ze strony Władz państwowych, samorządowych i społeczeństwa w spełnianiu swojej misji ideowej, której praktyczne wyniki są korzystne nie tylko dla ziemi tarnopolskiej i jej mieszkańców, ale są również w pewnym stopniu przyczynkiem do pracy państwowo — twórczej dla dobra i potęgi Rzeczypospolitej.

W końcu podkreśla Wydział Towarzystwa poparcie i życzliwe stanowisko, jakie wobec dążeń Towarzystwa zajmują: Wydział Turystyki Ogólnej Ministerstwa Komunikacji, Pan Wojewoda Tarnopolski Artur Maruszewski, Pan Wicewojewoda Kazimierz Dziewałtowski-Gintowt, Pan Naczelnik Wydziału Komunikacyjno — budowlanego Inż. Władysław Burgielski, Wojewódzka Komisja Turystyczna i Referent Turystyki Urzędu Wojewódzkiego, Panowie Starostowie powiatowi, przedstawiciele innych Władz i Urzędów państwowych, niektóre władze samorządowe, inne instytucje i stowarzyszenia na terenie i poza terenem Województwa Tarnopolskiego, oraz Panowie Przewodniczący Oddziałów i czynni członkowie Towarzystwa.

Tarnopol, w kwietniu 1934 r.

Za Wydział Podolskiego Towarzystwa Turystyczno-Krajoznawczego.

*Michał Czekanowski*

*Sekretarz*

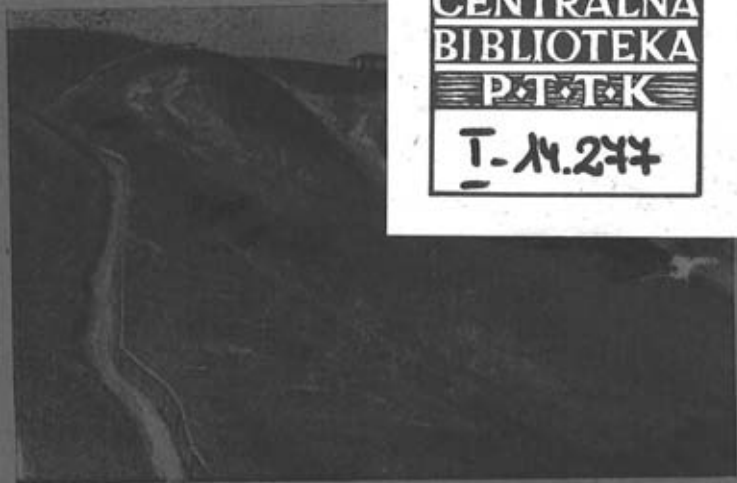
*Tomasz Kunzek*

*Prezes*



# Adresy Oddziałów i Kół lokalnych P. T. T. K.

L.p.	Miejscowość	Przewodniczący	Adres
1	Borszczów	Jan Wasiewicz Starosta	Wydział Powiat.
2	Brody	Inż. Bronisław Brzozowski <i>Kier. P.T.T.</i>	" "
3	Brzeżany	Inż. Władysław Weigel, <i>Kier. P.T.T.</i>	" "
4	Buczacz	Mjr. Wojciech Walzer	" "
5	Czortków	Prof. Józef Opacki	Gimnazjum
6	Kopyczyńce	Ludwik Jackowski, <i>Zast. Starosty</i>	Starostwo
7	Kamionka Str.	Inż. Józef Piwowski <i>Kier. P.T.T.</i>	Wydział Powiat.
8	Krzywcze Górne	Lazar Melzer, wł. dóbr.	poczta loco,
9	Olesko	Jan Zabokrzecki, Dyr. Tartaku	Ożydów,
10	Podhajce	Roman Woroszyński, Starosta	Wydział Powiat.
11	Podwołoczyska	Jan Tymczyński, Sędzia	Sąd grodzki,
12	Ponikwa	hr. Bocheński, właśc. dóbr	p. loco koto Brodów
13	Przemysłany	Inż. Władysław Zamorski	Wydział Powiat.
14	Radziechów	Tadeusz Andrzejewski, Dyr. Gim.	Gimnazjum
15	Skalat	Inż. Franciszek Koryciński <i>Kier. P.T.T.</i>	Wydział Powiat.
16	Trembowla	Dyr. Kazimierz Missona	Gimnazjum
17	Zaleszczyki	Prof. Józef Schwartz	Seminarjum
18	Zbaraż	Henryk Ślaski, <i>Zast. Starosty</i>	Starostwo
19	Zborów	Franciszek Jankowski <i>Kier. Urz. Pocz.</i>	Urząd Pocztowy
20	Złoczów	ks. Władysław Urban, kapelan	52 p. P.



KRZYWCZE. — droga do jaskiń krystalicznych.