

SPRAWOZDANIE Z DZIAŁALNOŚCI
PTK-1935



III - 2. 624



SPRAWOZDANIE

Z DZIAŁALNOŚCI POLSKIEGO TOW. KRAJOZNAWCZEGO W 1935 R.

Rok sprawozdawczy 1935 nie można nazwać rokiem dla naszego Towarzystwa niepomyślnym. Wprawdzie ogólna liczba członków w wielu naszych Oddziałach uległa zmniejszeniu, co w niektórych wypadkach jest może skutkiem cofnięcia tak zwanych indywidualnych zniżeń kolejowych oraz dostrzeganego powszechnie zjawiska przejmowania pewnych krajoznawczych zadań przez inne stowarzyszenia, zwłaszcza sportowe, ale zato pozostali przy tradycjach Polskiego Towarzystwa Krajoznawczego członkowie są krajoznawcami, twardo i nieustępliwie stojącymi pod sztandarem bezinteresownego ukochania i poznania ziemi ojczystej. Widać ze sprawozdań wielu

naszych Oddziałów, że potrafiły one przezwyciężyć wszelkie trudności, by postawione sobie cele osiągnąć; skoro bowiem w wielu Oddziałach stan liczebny członków utrzymał się na wysokości stanu z roku 1934 lub też osiągnął niewielkie nawet zwwyżki, a w sprawozdaniu swym np. Oddział Łucki podzielił się z Zarządem Głównym wiadomością, że wszyscy członkowie »regularnie uiszczali wszystkie należności członkowskie«, to można nabrać przekonania, że utracenie nader może ważnego nawet przywileju członkowskiego od zewnątrz płynącego, nie decyduje o zahamowaniu właściwej krajoznawczej pracy.



Fot.
W. Kwiatkowski.

W chwili składania wieńca przez Zjazd Delegatów P. T. K. w 25 rocznicę śmierci śp. Zygmunta Glogera na Jego grobie na cmentarzu Powązkowskim w dniu 12 maja 1935 r. Od lewej do prawej pp.: W. Ambroziewicz, Marszałek Władysław Raczkiewicz, J. Kołodziejczyk i A. Patkowski.

Skład Zarządu Głównego i podział czynności. Prezesem Polskiego Towarzystwa Krajoznawczego był w okresie sprawozdawczym p. Władysław Raczkiewicz, kolejno Marszałek Senatu, Wojewoda Krakowski, Minister Spraw Wewnętrznych, obecnie Wojewoda Pomorski, wybrany w r. 1934 na okres trzechlecia, który ulegając prośbom Zarządu Głównego pomimo wyżej wymienionych stanowisk pełnił i pełni nadal obowiązki Prezesa Towarzystwa, interesując się żywo wszystkimi sprawami Towarzystwa, wspomagając zabiegi i czynności Prezydium i Zarządu Głównego swą radą, poparciem i pomocą.

Prezydium stanowili:

I. V. Prezes: p. Aleksander Patkowski, II. V. Prezes: p. Franciszek Książkowski, po ustąpieniu zaś tegoż na skutek nawału zajęć zawodowych, funkcje II V. Prezesa objął i pełnił p. Jerzy Remer, III. V. Prezes: p. Józef Błoński, I. Sekretarz: p. Józef Kolodziejczyk, II. Sekretarz: p. Kazimierz Staszewski, I. Skarbnik: p. Kazimierz Rakowicz, zastępca: p. Władysław Gruszczyński, po wyjeździe zaś p. Rakowicza do Poznania funkcje Skarbnika objął zastępczo p. Władysław Gruszczyński, a wreszcie po jego ustąpieniu p. Edmund Mieroszewicz.

Dyrektorem Biura P. T. K. był do dn. 1 sierpnia 1935 r. p. Jan Morawski; od dn. 1 sierpnia 1935 r. — p. Janusz Miketta.

Nadto w posiedzeniach Prezydium brali udział Przewodniczący Komisji Zarządu Głównego.

Komisje Zarządu Głównego. Zgodnie z § 73 Statutu Zarząd Główny powołał następujące Komisje:

A. do spraw turystycznych:

1. Komisję Turystyczną pod przewodnictwem p. Stanisława Lenartowicza.

B. do spraw krajoznawczych:

1. Komisję Muzealną pod przewodnictwem dziekana prof. dra Włodzimierza Antoniewicza, a po zrzeczeniu się tegoż przewodniczenia tej Komisji, na skutek nawału zajęć uniwersyteckich — pod przewodnictwem p. dyr. Stanisława Lorentza.

2. Komisję Kół Krajoznawczych Młodzieży Szkolnej pod przewodnictwem p. prof. Leopolda Węgrzynowicza. Komisja miała swą siedzibę w Krakowie i wydawała miesięcznik »Orli Łot«.

3. Komisję Wydawniczą pod przewodnictwem prof. dra Juliana Krzyżanowskiego, która czuwała nad sprawami



Fot. P. A. T.

Pan Prezydent Rzeczypospolitej Prof. Ignacy Mościcki

zwiedza Wystawę Świętokrzyską w dn. 26.III 1936 r. w otoczeniu pp.: Generała Brygady Tadeusza Kasprzyckiego Min. Spraw Wojsk., Prof. dra Wojciecha Świętosławskiego Ministra W. R. i O. P. i innych wybitnych osobistości. Objaśnień udziela p. Jan Czarnocki, geolog Państwowego Instytutu Geologicznego, organizator tego działu Wystawy.

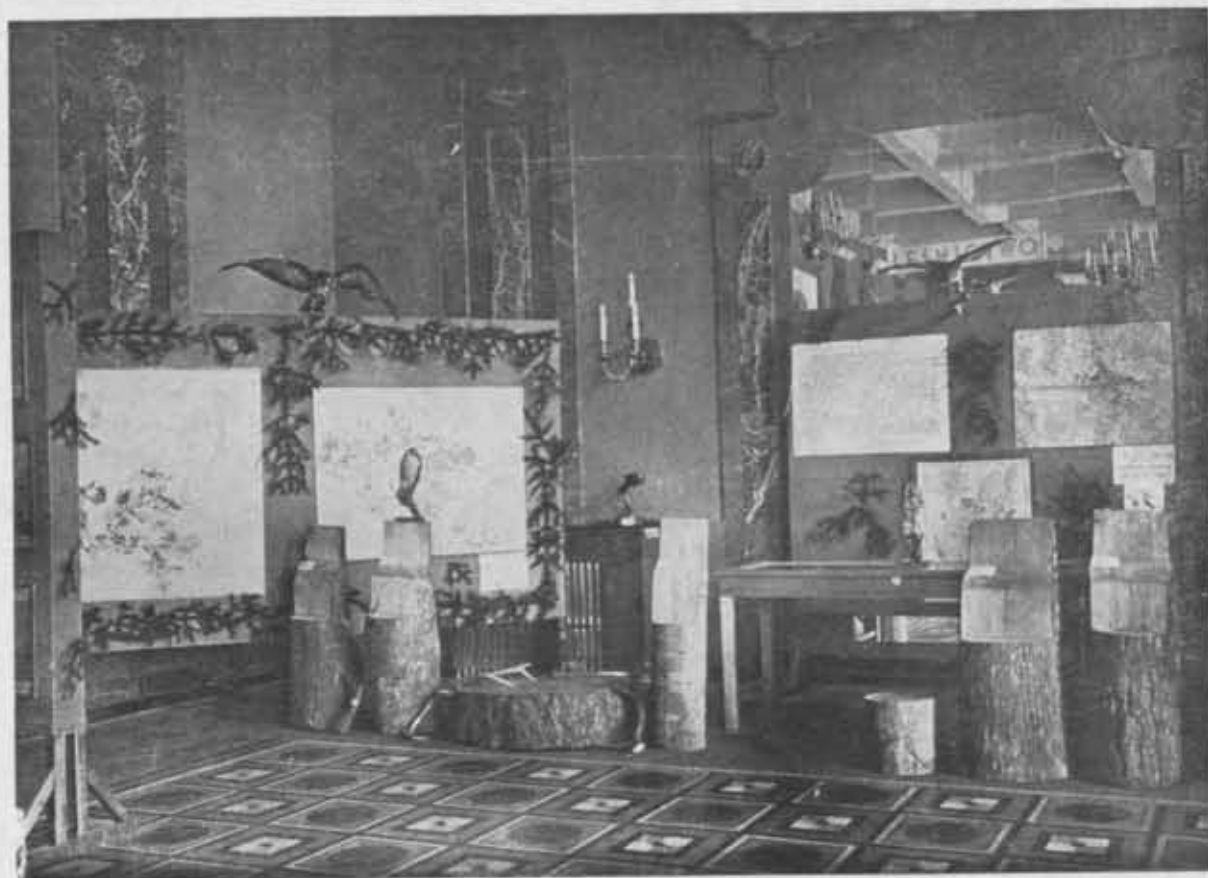
wydawniczymi »Ziemi« oraz »Słownika Geograficznego Państwa Polskiego«. Redaktorem »Ziemi« był p. Aleksander Patkowski, sekretarzem redakcji p. Janusz Miketta, redaktorem naczelnym »Słownika Geograficznego Państwa Polskiego« — p. prof. dr Stanisław Arnold. Delegatami do Komitetu Redakcyjnego »Słownika Geograficznego P. P.« byli pp.: Aleksander Patkowski, Julian Krzyżanowski i Henryk Swidziński, do Rady Redakcyjnej Słownika pp.: Włodzimierz Antoniewicz, Regina Danysz-Fleszarowa i Michał Siwak.

Członkowie Zarządu Głównego i ich zastępcy. Poza wymienionymi członkami Prezydium i Przewodniczącymi Komisji do Zarządu Głównego wchodził, jako członkowie bez przydziału do stałych funkcji specjalnych, pp.: Wiktor Ambroziewicz, Włodzimierz Antoniewicz, Bohdan Dzięciołowski, Jan Kilariski, Franciszek Książkowski, Stanisław Osiecki, Mieczysław Radwan. Na opróżnione miejsca: 1) przez p. W. Gordziałkowskiego, który objął funkcje Prezesa Okręgu Wolyńskiego, dokooptowano p. S. Lorentza, dyrektora Muzeum Narodowego w Warszawie; 2) przez p. Cezarję Jędrzejewiczową — p. prof. Wł. Szafera, Przewodniczącą Państwowej Rady Ochrony Przyrody; 3) przez p. K. Rakowicza, wskutek jego wyjazdu do Poznania — p. Kazimierza Staszewskiego.

Wśród 6 zastępców członków Zarządu Głównego, wybranych w składzie następującym: K. Staszewskiego, A. Wisłockiego, dra H. Swidzińskiego, prof. L. Węgrzynowicza, dra T. Przypkowskiego i S. Dynowskiego zaszyły następujące zmiany: na miejsce p. K. Staszewskiego, dokooptowanego do Zarządu Głównego, dokooptowano p. E. Mioszewicza oraz na miejsce p. Dynowskiego, który nie wziął udziału w pracach Zarządu — dokooptowano dra L. Grodzickiego.

Komisję Rewizyjną tworzyli pp.: F. Bednarczyk, H. Gąsiorowski, P. Mystkowski, M. Siwak i M. Wisznicki.

Sprawy ogólnie-organizacyjne. Referat Spraw Organizacyjno-Regulaminowych spoczywał w rękach dra M. Orłowicza, który opracował i przedstawił na posiedzeniach Prezydium i Zarządu Głównego następujące normy wykonawcze, wynikające z nowego Statutu P. T. K.: 1) Regulamin Zarządu Głównego; 2) Regulamin Okręgów P. T. K.; Regulamin ten uwzględnił projekty i uwagi, przedstawione przez poszczególne Okręgi i został przez Zarząd Główny po wprowadzeniu pewnych zmian na posiedzeniu w dn. 17.V.1936 zatwierdzony na rok 1936 w formie tymczasowej; 3) Regulamin ramowy Sekcyj. Regulamin ten został przesłany Sekcjom dla wypowiedzenia się i znajduje się w stadium przygotowawczym dla ostatecznego zatwierdzenia przez Zarząd.



Dział leśny na Wystawie Świętokrzyskiej w Kielcach w Pałacu Wychowania Fizycznego i Przystosowania Wojsk.
Fot. Plk. J. Drużyna-Krukowski



Schronisko P. T. K. na Ostrowiu Lednickim.

Zarząd Główny, czyniąc zadość propozycji Zarządu Oddziału Warszawskiego, przekazał w myśl § 26 Statutu Zarządowi Oddziału Warszawskiego w administrację lokal Stowarzyszenia, zbiory, jako to: bibliotekę, przezroczą, zbiory fotograficzne, wydawnictwa własne i komisowe oraz Główne Biuro P. T. K. z Dyrektorem Biura na czele, powoływany przez Prezesa Oddziału Warszawskiego za zgodą Prezydium Zarządu Głównego, oraz personelem, zależnym od Dyrektora Biura i Zarządu Oddziału Warszawskiego.

Główne Biuro P. T. K. załatwiało wszystkie wykonawcze sprawy Zarządu Głównego i Oddziału Warszawskiego, tytułem zaś ryczałtu za te świadczenia Zarząd Główny przekazuje na rzecz Oddziału Warszawskiego kwotę, określoną w preliminarzach budżetowych Zarządu Głównego i Oddziału Warszawskiego.

W wykonaniu uchwały Zjazdu Delegatów, zalecającej wprowadzenie w życie organizacji Oddziałów, Kół i Delegatur, przedstawionej na Zjeździe Delegatów w referacie dra M. Orłowicza, Zarząd Główny przesłał ten referat wszystkim Oddziałom celem zorganizowania Kół i Delegatur. W rezultacie tej akcji nieliczne Oddziały rozwinęły ten plan organizacyjny, co jest omówione w rozdziale sprawozdania o działalności Oddziałów.

Sprawy zewnętrzne. I. Uważając, że zniżki kolejowe różnego typu są pożądane przez ogół członków Stowarzyszenia, Zarząd Główny dokładał wielu starań, by uzyskać od Ministerstwa Komunikacji formy tych zniżek jak najbardziej dogodne dla celów krajoznawczych i turystycznych. Pomimo tych starań zniżki te są udzielone na sezon bieżący, podobnie jak i w sezonie ubiegłym, w formach znacznie hamujących i ograniczających organizację wycieczek grupowych i wyjazdy indywidualne w celach krajoznawczych, a ogólna polityka w tej sprawie Ministerstwa Komunikacji wskazuje, że nie należy spodziewać się już powrotu do dawnych indywidualnych zniżek bez żadnych ograniczeń, które były zresztą niewątpliwie terenem pewnych nadużyć, od których trudno było się ustrzec.

Zwiększenie więc liczby stacji wyjazdowych i dojazdowych oraz cofnięcie pobieranych opłat przy biletach turystycznych 1000 i 2500 km na rzecz Ligi Popierania

Turystyki w wysokości 1 i 2 zł jest jedynym osiągniętym polepszeniem w całej tej konstrukcji zniżek. W dalszym ciągu Zarząd Główny dąży do:

1. Rozciągnięcia przywilejów zniżek tych na okres nie tylko letni, ale i zimowy, co usunęłoby niewątpliwie uprzywilejowanie Polskiego Związku Narciarskiego, korzystającego ze zniżek w ciągu całego roku oraz
2. wykorzystania pociągów popularnych, jako najtańszego dojazdu do określonych miejscowości w ten sposób, by korzystające z tych pociągów wycieczki krajoznawcze P. T. K., były prowadzone na właściwym poziomie naukowym przez wykwalifikowanych przewodników.

II. Stosunek Zarządu Głównego do zorganizowanej w roku sprawozdawczym Ligi Popierania Turystyki przedstawia kilka różnych okresów. Czyniąc zadość wyraźnemu zaleceniu Komisarjatu Rządu, Zarząd Główny wzywał Oddziały do przystępowania do tworzonych Delegatur tej Ligi oraz zgłosił gotowość przystąpienia całego naszego Stowarzyszenia do Ligi. Po wyczerpującym wyjaśnieniu Ministerstwa Komunikacji, że Liga Popierania Turystyki nie przyjmie P. T. K. w charakterze członka, gdyż w ogóle nie będzie zrzeszeniem towarzystw tzw. turystyki czynnej, lecz jednoczyć ma związki i osoby uprawiając przemysł turystyczny, a więc tzw. turystykę bierną. Zarząd Główny pozostawił dalszy bieg tych stosunków naturalnemu rozwojowi wypadków. Ostatnio wreszcie, po nawiązaniu bardziej bezpośrednich porozumień z Ligą, sprawa uległa znacznemu wyjaśnieniu. Liga ma na celu organizowanie masowych przejazdów w ogóle, nie tylko o typie krajoznawczym lub turystycznym, wobec czego i nasze Stowarzyszenie może korzystać za pośrednictwem Ligi z udogodnień komunikacyjnych, przyznawanych podróżnym przez Ministerstwo Komunikacji w ogóle tak, iż sprawa korzystania lub nie z tych form przejazdowych zależy może całkowicie od uznania naszych Oddziałów, organizujących wycieczki dalsze.

III. Komisja Porozumiewawcza P. T. K. z Polskim Towarzystwem Tatrzańskim pracowała dalej w składzie następującym: ze strony P. T. K. wchodził do niej pp.:



Dom Wycieczkowy P. T. K.
im. ks. Stolarczyka w Zakopanem.

A. Patkowski i St. Lenartowicz, ze strony zaś P. T. T. pp.: A. Lenkiewicz i J. Jaroszyński. Komisja ta osiągnęła porozumienie w następujących punktach:

1. Po wymianie i rozpatrzeniu wzajemnym stanu majątkowego obu Towarzystw stwierdzono, że stan zadłużenia obu Towarzystw w stosunku do majątku nieruchomości i ruchomego jest mniej więcej jednakowy.

2. Osobowość prawną Oddziałów P. T. T. różni P. T. T. z P. T. K., które posiada osobowość prawną, skupioną w Zarządzie Głównym P. T. K.; jako postulat wysunięto więc zbliżenie w tym punkcie statutu P. T. K. do P. T. T.

3. Wystąpienia na zewnątrz w zasadniczych sprawach obowiązywać będą P. T. K. i P. T. T. aż do odwołania i czasu, gdyby jakieś okoliczności zmuszały jedno z tych Towarzystw do przerwania tych porozumień.

IV. W głośniejszej sprawie budowy kolejki na Kasprowy Wierch, Zarząd Główny stał w ciągu roku sprawozdawczego niezachwianie na straży jednogłośnie uchwalonej Zjazdu Delegatów z dn. 12 maja r. ub. skierowanej przeciwko tej budowie. Temu stanowisku Zarząd Główny dawał wyraz we wszystkich swoich wystąpieniach na zewnątrz, przedrukowując poza tym w »Ziemi« wszystkie ważniejsze publikacje Państwowej Rady Ochrony Przyrody, Ligi Ochrony Przyrody, Polskiego Towarzystwa Tatrzańskiego oraz biorąc udział w zebraniach i posiedzeniach, sprawie tej poświęconych, aż wreszcie, łącznie z delegatami P. T. T. i Ligi Ochrony Przyrody, przedstawił ją na specjalnej audiencji Panu Ministrowi Komunikacji J. Ulrychowi w obecności Pana V. Ministra Bobkowskiego. Doprowadzenie do skutku budowy kolejki na Kasprowy Wierch nie zwalnia Zarządu Głównego od dalszych starań i czuwania nad ochroną przyrody, która jest jednym z naczelnych zadań Polskiego Towarzystwa Krajoznawczego.

Stan organizacyjny P. T. K. Na 70 zarejestrowanych Oddziałów w roku 1935 nadesłało sprawozdania ze swej działalności, przeważnie na formularzach rozesłanych przez Zarząd Główny, 58 Oddziałów, przy czym jednak nie wszystkie Oddziały z wymienionej liczby nadesłały sprawozdania przed dorocznym Zjazdem



Schronisko P. T. K. nad jeziorem Wigierskim.

Delegatów, który odbył się w Ojcowie w dn. 23 maja 1936 roku.

Nie nadesłały sprawozdań Oddziały następujące: (1) Częstochowa, (2) Krzemieniec, (3) Lublin (gdzie praca Zarządu uległa zawieszeniu), (4) Pelplin (gdzie Okrąg Pomorski miał wyznaczyć delegata do przeprowadzenia reorganizacji Oddziału; nadto bez uzasadnienia: (5) Nowogródek, (6) Olkusz, (7) Opatów, (8) Skarżysko, (9) Sochaczew, (10) Święciany, (11) Świętochłowice.

Poza wymienioną liczbą 70 zarejestrowanych Oddziałów skreślone zostało z ewidencji 7 Oddziałów wobec przeprowadzonej likwidacji lub wskutek bezczynności ujawnionej od dłuższego czasu: (1) Augustów (6.IV.35), (2) Gdańsk (23.I.35), (3) Rembertów (5.IV.35), (4) Sarny (13.II.35), (5) Szczęśliwice, (6) Tarnowskie Góry (19.II.35), (7) Weyherów.

Przybyły natomiast dwa nowe Oddziały, które rozpoczynając działalność w roku 1935 nie miały obowiązku nadesłania sprawozdania: (1) Końskie (zał. 9.XI.1935), (2) Pszczyna (zał. 6.VI.1935).

Według nadesłanych sprawozdań 58 Oddziałów w roku sprawozdawczym liczyło członków 4.977 (w roku 1934 w 48 Oddziałach było członków 4.990). Oddziały, które nie nadesłały sprawozdań, posiadały w r. 1934 według ostatnich danych ewidencji Zarządu Głównego: (1) Nowogródek 208, (2) Olkusz 117, (3) Opatów 134, (4) Skarżysko 182, (5) Sochaczew 40, (6) Święciany 12, (7) Świętochłowice 25.

Nadto miało P. T. K. członków-korespondentów (nauczycieli): 923.

Przyjmując w 7 Oddziałach, które sprawozdań nie nadesłały, liczbę członków w 50% — wypadnie, iż Towarzystwo nasze liczyło w roku 1935. członków: 6279 wraz z członkami-korespondentami.

Według sprawozdań nadesłanych i ostatnich danych (X.1936) ewidencji Zarządu Głównego w województwach poszczególnych czynne były Oddziały następujące: (I). w woj. Białostockim: (1) Białystok (79 czł.), (2) Grodno (20 czł.), (3) Suwałki (67 czł.), (4) Wolkowsk (24 czł.).



Przystanek Sekcji Turystyki Wodnej Oddziału Warszawskiego P. T. K. w Warszawie.

Ostatnio założony został Oddział w Łomży (5.V.36).

Uległy zawieszeniu lub likwidacji: Augustów (6.IV.35), Bielsk Podlaski (20.V.36), Nowogród Łomżyński.

(II). w woj. Kieleckim: (1) Kielce (76 czł.), (2) Końskie (założony 9.XI.1935), (3) Miechów (43 czł.), (4) Ostrowiec (134 czł.), (5) Pionki (154 czł.), (6) Radom (137 czł.), (7) Sandomierz (74 czł.), (8) Starachowice (109 czł.).

Według sprawozdań z roku 1934. czynne były Oddziały: (1) Olkusz (117 czł.), (2) Opatów (134 czł.), (3) Skarżysko (182 czł.). Zawieszeniu lub zlikwidowaniu uległy Oddziały: (1) Częstochowa, (2) Dąbrowa Górnicza, (3) Jędrzejów (2.VI.36).

Zalamanu uległ Oddział w Skarżysku (25.V.36).

(III). w woj. Krakowskim: (1) Kraków (92 czł.), (2) Tarnów (22 czł.).

Zlikwidowaniu uległ Oddział w Myślenicach.

(IV). w woj. Lubelskim: (1) Radzyń Podl. (34 czł.), (2) Tomaszów Lub. (20 czł.), (3) Zamość (36 czł.).

Reorganizacji uległ Lublin, powołując (20.VI.36) nowy Zarząd.

Zawieszono zostały czynności Oddziału w Piaskach Lut. (V). w woj. Lwowskim: (1) Lwów (326 czł.).

Zawieszeniu lub zlikwidowaniu uległy Oddziały: Przeworsk (25.V.34), Rawa Ruska, Sambor i Zółkiew (20.III.34).

(VI). w wojew. Łódzkim: (1) Kalisz (72 czł.), (2) Łęczyca (46 czł.), (3) Łódź (236 czł.), (4) Pabjanice (40 czł.), (5) Piotrków (110 czł.), (6) Tomaszów Maz. (23 czł.).

Zawieszeniu uległ Oddział w Sieradzu.

(VII). w wojew. Nowogródzkim: (1) Baranowice (30 czł.), (2) Lida (15 czł.), (3) Slonim (35 czł.). Oddział w Baranowiczach, potworzył następujące Kola: Horodziej, Kleck, Mir, Horodyszcze, Lachowicze, Mołczadź, Nieśwież, Stolpce (i posiada wraz z Kofami kilkuset członków).

Oddział w Nowogródku ulega reorganizacji (w 1934 czł. 208).

(VIII). w wojew. Pojeńskim: (1) Brześć n. Bugiem (30 czł.), (2) Pińsk (41 czł.).



Dom i schronisko P. T. K. w Toruniu.



Schronisko P. T. K. w Pucku.

Ostatnio (29.V.36) zorganizowany został Oddział w Kobryniu.

Zlikwidowany został (13.II.35) Oddział w Sarnach. (IX). w wojew. Pomorskim: (1) Chelmino (65 czł.), (2) Chojnice (22 czł.), (3) Gdynia (137 czł.), (4) Grudziądz (33 czł.), (5) Kościerzyna (20 czł.), (6) Toruń (151 czł.), (7) Tuchola (30 czł.).

W stadium reorganizacji znajduje się Oddział w Pelplinie. Zawieszeniu lub zlikwidowaniu uległy Oddziały: w Gdańsku (23.I.35) i Weyherowie.

(X). w wojew. Poznańskim: (1) Bydgoszcz (132 czł.), (2) Gniezno (34 czł.), (3) Inowrocław (17 czł.), (4) Ostrów Wlkp. (17 czł.), (5) Poznań (136 czł.), (6) Szamotuły (22 czł.), (7) Znin (21 czł.).

Likwidacji uległ Oddział we Wronkach, reorganizacji Oddział w Lesznie.

Oddział w Szamotulach powołał delegatury we Wronkach i Międzychodzie, a Oddział w Gnieźnie mianował delegatem na Okrąg Dziekanowice — Ostrów Lednicki — ks. dziekana dra Franciszka Wawrzyniaka.

(XI). w woj. Śląskim: (1) Pawłów (20 czł.).

Ostatnio (6.VI.35) zorganizowany został Oddział w Pszczynie.

Oddział w Świętochłowicach ulega reorganizacji (w 1934 roku członków 25).

Zawieszeniu uległy prace Oddziału w Tarnowskich Górach.

(XII). w woj. Stanisławowskim zawieszeniu uległa działalność Oddziału w Stanisławowie.

(XIII). w woj. Warszawskim: (1) Błonie (160 czł.), (2) Łowicz (32 czł.), (3) Mszczonów (21 czł.), (4) Płock (41 czł.), (5) Skierniewice (18 czł.), (6) Włochówek (133 czł.).

Oddział w Sochaczewie ulega reorganizacji (w 1934 — czł. 40).

Zawieszono lub zlikwidowane zostały Oddziały: w Rembertowie (5.IV.35), Rypinie (10.III.36) i Szczęśliwicach. Zalamanu uległ Oddział w Błoni (28.IV.36).

Oddział w Kutnie zamienił się na Koło wskutek zmniejszenia się ilości członków.

(XIV). m. st. Warszawa (1.283 czł.).



Muzeum P. T. K. w Sandomierzu.

(XV). w woj. Wileńskim: (1) Brasław (24 czł.), (2) Głębokie (41 czł.), (3) Wilno (63 czł.).

Oddział w Święcianach ulega reorganizacji (w 1934 roku czł. 12).

(XVI). w woj. Wołyńskim: (1) Dubno (23 czł.), (2) Kostopol (49 czł.), (3) Luck (93 czł.), (4) Ostróg (31 czł.), (5) Równe — (56 czł.).

Zawieszaniu uległy prace Oddziału w Krzemieńcu. Zlikwidowany został Oddział we Włodzimierzu Wołyńskim.

Nad całokształtem działalności Oddziałów w obrębie województw czuwały Zarządy Okręgowe następujące:

I. Białostocki (wybrany dnia 3.III. 1935); prezes: p. Jan Frankowski (Białystok), v. prezes p. Michał Gołowski (Białystok).

II. Kielecki (wybrany dnia 22.III.1936); prezes: p. Edmund Massalski (Kielce), wiceprezes: p. Mieczysław Radwan (Ostrowiec).

Ostatnio po zrzeczeniu się p. Edmunda Massalskiego, funkcje prezesa objął do czasu zwołania zjazdu delegatów Okręgu — p. Mieczysław Radwan.

III. Łódzki (wybrany dnia 15.III.1936); prezes p. dr Witold Eichler (Pabianice), I wiceprezes: Jerzy Kamiński (Łódź), II wiceprezes: Jan Ribner.

IV. Poleski (utworzony decyzją Zarządu Głównego z dn. 20.IV.1936); funkcje Zarządu Okręgu pełni tymczasowo Zarząd Oddziału w Pińsku; prezes p. senator Piotr Olewiński.

V. Pomorski (wybrany dnia 23.II.1936); prezes p. Kazimierz Kulwiec (Toruń), wiceprezes p. Konrad Fiedler (Bydgoszcz).

VI. Poznański (wybrany dnia 23.II.1936); prezes: Stanisław Moskalewski (zmarł: 6.IX.1936), wiceprezes I: Bolesław Kasprowicz (Gniezno), wiceprezes II: Jan Kilariski (Poznań).

VII. Warszawski Grodzki (powołany dn. 27.XI. 1935); funkcje Zarządu Okręgu pełni Zarząd Oddziału Warszawskiego; prezes p. Antoni Bogucki, wiceprezes I. Józef Kołodziejczyk, wiceprezes II. Edmund Mieroszewicz.

VIII. Wołyński (wybrany dnia 17.V.1935); prezes: inż. Wacław Gordziałkowski (Łuck), wiceprezes: mec. Jan Leszczyński (Łuck).

Zarządy Okręgowe zwoływały zjazdy delegatów swych Oddziałów: Poznański i Pomorski Okrąg — 28.IV.1935 w Poznaniu, 1.XII.35 w Chełmnie, wreszcie 23.II.36 w Gnieźnie; Okrąg Kielecki — 6.X.35 w Ostrowcu i 22. III.36 w Radomiu; Okrąg Łódzki — 15.III.36 w Łodzi, wreszcie Okrąg Białostocki — 3.III.35 w Białymstoku 15.IX.35 w Suwałkach. Okrąg Białostocki zorganizował podczas Zjazdu Wystawę druków, dotyczących województwa.

Wizytację Oddziałów przeprowadzały Zarządy Okręgowe Łódzki (Oddz. w Sieradzu), Pomorski (Oddz. w Bydgoszczy, Chełmnie, Chojnicach, Gdyni, Gnieźnie, Grudziądzu i Tucholi) w związku z Wystawą Pomorską, organizowaną przez Ligę Popierania Turystyki, i Wołyński, gdzie sekretarz Okręgu (inż. Józef Romanowski) objeżdżał periodycznie wszystkie powiaty w celu ożywienia działalności Oddziałów.

Okrąg Kielecki powołał do życia Oddział w Końskich. Z wykazów podziału zawodowego członków, nadesłanych przez 49 Oddziałów, wynika, że P. T. K. grupuje zawody następujące: (1) urzędników 575, (2) nauczycieli szkół powszechnych 149, jako zaś członków korespondentów — 923, (3) nauczycieli szkół średnich 234, (4) profesorów wyższych uczelni 35, (5) inżynierów 35, (6) lekarzy 119, (7) aptekarzy 40, (8) adwokatów 81, (9) sędziów 48, (10) przemysłowców 93, (11) handlowców 168, (12) rolników w. włas. 57, (13) rolników mn. włas. 11, (14) księży 101, (15) robotników 132 (w czym Oddział w Błoniu 130), (16) rzemieślników 47, (17) członków rodzin 272 i (18) różnych 354.

Domy P. T. K. Stan posiadania P. T. K. w stosunku do r. poprzedniego nie uległ zmianie w roku sprawozdawczym; dwa nowe domy (schroniska) znajdują się na wykończeniu (nad Wigrami i nad jeziorem Lednickim). Stan posiadania nieruchomości P. T. K. wyrażałby się przeto liczbą 10 domów własnych, z których 6 zajętych jest pod schroniska wycieczkowe, 3 pod muzea i 1 pod przystań turystyki wodnej w Warszawie. Schroniska: w Toruniu (48.953.75), nad Świtęzią (21.999), nad Wigrami (2 — wraz ze znajdującym się



Dom P. T. K. we Włocławku.



Regionalne Muzeum Kurpiowsko-Nadnarwiańskie P. T. K.
w Nowogrodzie Łomżyńskim.

w budowie — 45.000), w Pucku (25.000), w Zakopanem (160.250) i w Sandomierzu, którego wartość łącznie z domem muzealnym wynosi 47.174,40; domy pod muzea: w Nowogrodzie Łomżyńskim (17.616) i we Włocławku (301.609,12) oraz zabudowania przystani sekcji turystyki wodnej w Warszawie (19.000). Wartość zatem nieruchomości P. T. K. zamyka się bez mała kwotą 700.000 zł.

Muzea, biblioteki i zbiory fotograficzne
P. T. K. Muzeów P. T. K. posiada 20: (1) Brześć nad Bugiem, (2) Dubno, (3) Głębokie, (4) Kielce, (5) Łęczycza, (6) Łowicz, (7) Miechów, (8) Olkusz, (9) Ostrowiec Kiel., (10) Pabianice, (11) Pińsk, (12) Piotrków Tryb., (13) Radom, (14) Sandomierz, (15) Słonim, (16) Starachowice, (17) Tomaszów Mazow., (18) Tuchola, (19) Wąchock, (20) Włocławek.

Liczbę eksponatów 19.303 wykazuje 11 muzeów, bez Sandomierza i Włocławka, które wymienionej rubryki nie wypełniły. Szacunek zbiorów muzealnych przeprowadziło 12 muzeów, oceniając ich wartość na 66.373 zł 94 gr: 1. Kielce 7.000 zł, 2. Miechów 800 zł, 3. Ostrowiec Kiel. 2.267 zł, 4. Sandomierz 15.000 zł, 5. Brześć nad Bugiem 224 zł 40 gr, 6. Pińsk 25.000 zł, 7. Tuchola 2.200 zł, 8. Dubno 150 zł, 9. Pabianice 1.500 zł, 10. Piotrków Tryb. 6.540 zł, 11. Łowicz 663 zł 29 gr i 12. Głębokie 1.029 zł 25 gr. Frekwencję odnotowało 11 muzeów, podając 22.659 osób zwiedzających w r. ubiegłym.

Sprawozdania biblioteczne nadesłały 33 Oddziały: 1. Białystok, 2. Brześć nad Bugiem, 3. Gdynia, 4. Głębokie, 5. Grudziądz, 6. Inowrocław, 7. Kalisz, 8. Kielce, 9. Kostopol, 10. Kraków, 11. Lida, 12. Łódź, 13. Łowicz, 14. Ostrowiec Kiel., 15. Pabianice, 16. Pińsk, 17. Pionki, 18. Piotrków, 19. Płock, 20. Poznań, 21. Radzyń Podl., 22. Sandomierz, 23. Starachowice, 24. Suwałki, 25. Tomaszów Maz., 26. Tarnów, 27. Toruń, 28. Tuchola, 29. Warszawa, 30. Włocławek, 31. Wołkowysk, 32. Zamość, 33. Żnin, posiadające łącznie 15.145 tomów. W 23 bibliotekach P. T. K. przybyło w ub. r. 726 tomów; 14 bibliotek miało 263 czytelników i 921 wypożyczeń.

26 bibliotek, których szacunek został przeprowadzony, przedstawia wartość 35.776 zł 28 gr (bez Warszawy).

Zbiory fotograficzne. 13 Oddziałów podaje wykaz posiadanych przezroczy w ilości 17.678 sztuk, 30 zaś Oddziałów wykaz posiadanych klisz fotograficznych w ilości 16.976 sztuk. Sekcje fotograficzne posiadają tylko dwa Oddziały: w Białymstoku (13 członków), która zorganizowała wystawę fotografii oraz w Kielcach (24 członków).

W roku sprawozdawczym Komisja Muzealna Zarządu Głównego P. T. K. odbyła 6 posiedzeń. Dążąc do uzdrowienia budżetów muzeów krajowozawcznych, Komisja poddała ścisłej rewizji możliwości samodzielnego istnienia każdego z muzeów i uznała za konieczne skomasowanie muzeów P. T. K. w Brześciu, Dziśnie, Jędrzejowie, Dubnie, w drodze przyłączenia ich do większych muzeów regionalnych P. T. K. Dzięki zapomocze Min. W. R. i O. P. na instruktoria muzealny, powołano ponownie inspektora muzeów P. T. K. mgra Wiktora Bera, którego wyjazd w teren umożliwiły Komisji przeprowadzenie swych zamierzeń. Szczegółowy plan działania insp. muzeów podano w przeglądzie muzealnym w »Ziemi« kwiecień 1936 r. pt »Propaganda ideowa i oświata pozaszkolna w muzeach regionalnych«. Komisja Muzealna w myśl dawniej przez siebie ustalonych wytycznych, by cały wysiłek kierować konsekwentnie stopniowo na poszczególne muzea, zdołała zrealizować i pomieścić w odpowiednim lokalu na nowo zreorganizowane Muzeum Poleskie w Pińsku, którego uroczyste otwarcie odbyło się 5-go kwietnia br. Jest ono całkowicie przygotowane do kierowania akcją oświatowo-kulturalną i popularyzatorską całego obszaru Polesia oraz do skupienia w świetlicy muzealnej i kierowania życiem społecznym różnych związków i organizacji. Również Muzeum Świętokrzyskie P. T. K. w Kielcach, dzięki nowym, znakomicie ułożonym eksponatom z Wystawy Świętokrzyskiej, będzie wzorowo urządzone Muzeum, reprezentującym godnie swój region. Wreszcie muzea w Łowiczu, Miechowie i Radomiu uzyskały z Wydziału Sztuki Ministerstwa W. R. i O. P. wydatne zasiłki pieniężne na urządzenie i zakup przedmiotów muzealnych.

Na specjalne wyróżnienie zasługują muzea: w Łowiczu, Ostrowcu, Pińsku, Piotrkowie i Radomiu.

Komisja Muzealna czuwa poza tym nad zbiorami bibliotecznymi i fotograficznymi, które wydatnie się powiększyły nowymi nabytkami.

Komisja Wydawnicza Zarządu Głównego rozpatrywała sprawy, związane z Redakcją »Ziemi«, »Słownika Geograficznego P. P.« i szereg innych.

»Ziemia« zwiększyła swój nakład w roku sprawozdawczym z 1.500 na 3.500 egzemplarzy. Stało się to dzięki zawartej umowie ze Związkiem Nauczycielstwa Polskiego, który zakupił 2.000 egzemplarzy dla swoich członków po wyjątkowo zmniejszonej opłacie rocznej. Jednocześnie na mocy tejże umowy wszyscy nauczyciele, członkowie Z. N. P., stają się członkami-korespondentami P. T. K., a za nich Związek wpłaca na rzecz Zarządu Głównego roczną opłatę w wysokości 2 zł. Dzięki tej umowie »Ziemia« nie tylko zwiększyła tak wydatnie swój

nakład, ale i pozyskała tę wielką liczbę czytelników wśród nauczycielstwa, interesującego się żywo krajoznawstwem i uprawnionego przez przywilej członka-korespondenta P. T. K. do brania udziału w pracach najbliższych terytorialnie Oddziałów. Umowa ta umożliwiła również przy oszczędnie prowadzonej administracji powiększenie rocznika 1935 r., obliczanego na 240 kolumn druku, o 20 kolumn, utrzymanie wydawnictwa na przyjętym w r. 1934 poziomie graficznym, chociaż subwencja Funduszu Kultury Narodowej uległa znacznemu obniżeniu wskutek zmniejszenia się budżetu tegoż Funduszu, tak, iż subwencje na »Ziemię« wynoszą nie więcej nad 15% ogólnego jej budżetu przy zamknięciu rachunkowym za rok 1935 bez deficytu.

W dalszym ciągu »Ziemia« jest pismem mało rozpoznawczym wśród członków Towarzystwa, przedstawiany zaś przez Oddział Warszawski na Zjazd Delegatów wniosek w sprawie obowiązkowej prenumeraty »Ziemi« przez wszystkich członków zwyczajnych Towarzystwa, jako konsekwencja uchwały Walnego Zgromadzenia Oddziału Warszawskiego, na mocy której Oddział Warszawski dokonał zbiorowej prenumeraty »Ziemi« dla wszystkich członków tego Oddziału, ma na celu zrealizowanie tego naturalnego dążenia, by wszyscy członkowie P. T. K. otrzymywali »Ziemię«, jako organ P. T. K.

W okresie sprawozdawczym Redakcja »Słownika Geograficznego Państwa Polskiego« ukończyła prace nad porządkiem kartoteki miejscowości. Obejmuje ona wszystkie miejscowości (z wyjątkiem miast) wraz z odpowiednimi odsyłaczami.

Najważniejszą pracą Biura Redakcyjnego było pisanie artykułów o poszczególnych miejscowościach wojew. pomorskiego w formie ostatecznej, gotowej do druku. Ponieważ obliczono, że artykułów tych będzie ogółem ok. 3.500, przygotowanie ich wymaga dłuższego okresu czasu.

Jednocześnie w seminarium duchownym w Pelplinie opracowywane były pod kierunkiem ks. dra Liedtke monografie prawie wszystkich miast pomorskich, oprócz artykułu o Gdyni (który powierzono dyr. Instytutu Bałtyckiego, drowi Borowikowi), artykułu o Działdowie (oprac. przez znawczynię stosunków mazurskich, p. Sukertową-Biedrawinę) oraz artykułu o terytorium W. M. Gdańska i samym mieście (oprac. przez p. dr. K. Jeżową). Monografie powiatów przygotowywał p. S. Kopczyński. Od dnia 1.X.1935 r. pracuje dla Redakcji p. doc. dr. Jabłońska, opracowująca materiały toponomastyczne dla »Słownika Geograficznego«.

Inną ważną pracą Redakcji było ustalenie granic gromad wiejskich, które w znacznym stopniu nie pokrywają się z granicami dawnych gmin wiejskich i obszarów dworskich. W tym celu ustalono w Biurze Redakcyjnym, dla których gromad (na skutek zmian granic przy przejściu od dawnych gmin wiejskich do nowego ustroju) Redakcja posiadała informacje wątpliwe, wymagające skontrolowania i uzupełnienia w terenie. Gromad takich było 579 na ogólną liczbę 1442, czyli 40%. Szczególnie duża ilość przypadła na północno-zachodnie powiaty Pomorza. Sprawa ta nasuwała specjalne trudności ze względu na to, że prace nad ostatecznym ustaleniem granic gromad



Schronisko P. T. K. nad Świteziją.

nie były jeszcze we właściwych urzędach zakończone. Celem zdobycia niezbędnych informacji, pracownik Redakcji, p. S. Grefkowski, przeprowadzał odpowiednie prace uzupełniające, objeżdżając na rowerze powiaty pomorskie. Prace te zajęły cały III i IV kwartał 1935-go roku; rezultatem ich było przede wszystkim ustalenie przynależności administracyjnej poszczególnych miejscowości oraz uzyskanie w Urzędach Katastralnych obszarów gromad.

Dla kontroli prac uzupełniających oraz stwierdzenia stanu prac, prowadzonych dla »Słownika« w Prusach Wschodnich i Pomorzu Zachodnim, Redaktor odbył na Pomorze 2 podróże: w lipcu i wrześniu 1935 r.

W okresie sprawozdawczym odbyły się następujące zebrania władz redakcyjnych »Słownika«: Rady i Komitetu Redakcyjnego dn. 31.III.1935 r., Komisji Wykonawczej — dn. 31.V., Komisji Wykonawczej — dn. 28.X. i Komitetu Redakcyjnego — dn. 1.XII.

Najważniejsze postanowienia powzięta Komisja Wykonawcza w dn. 28.X. (potwierdzone przez Komitet Redakcyjny w dn. 1.XIII.). Mianowicie zdecydowano rozpocząć druk »Słownika Geograficznego« w kwietniu 1936 r., przy czym pierwsze 2 lub 3 zeszyty wypełnią ogólne artykuły syntetyczne, powierzone specjalistom, dalsze zaś zeszyty obejmą część szczegółową »Słownika«.

W związku z tą uchwałą Redaktor odbył w Warszawie i Poznaniu szereg konferencji z autorami artykułów ogólnych, ustalając zarówno ogólne ramy, jak i rozmiary i terminy prac.

Jako uzupełnienie do sprawozdania z prac Redakcji »Słownika Geograficznego« za rok 1935 należy dodać, że w końcu marca 1936 r. ukazał się w druku prospekt »Słownika Geograficznego«, zawierający fragmenty artykułów ogólnych, urywek monografii miasta oraz kilka artykułów o miejscowościach lub jednostkach geograficznych, zaopatrzony w obszerną przedmowę, omawiającą charakter i cele wydawnictwa. Prospekt »Słownika« został rozesłany wszystkim zakładom naukowym, archiwom, bibliotekom, profesorom uniwersytetów, gimnazjom, inspektorom szkolnym, zarządom miejskim, Oddziałom Polskiego Towarzystwa Krajoznawczego oraz wielu oso-

bom prywatnym. W chwili obecnej Redakcja zajęta jest przygotowaniem do druku I-go zeszytu »Słownika«, jednocześnie kontynuowane są prace nad artykułami o miejscowościach pomorskich.

Wydawnictwa Oddziałów obejmują w roku sprawozdawczym publikacje gotowe lub znajdujące się w opracowaniu:

Baranowicze. Ogłoszony został konkurs na przewodnik po Baranowiczach i szlakach: Mickiewiczowskim, Rejtanowskim i Poleskim. Przyjęto prowizorycznie jedną pracę:

Białystok: (1) »Bibliografia druków o województwie Białostockim, zebranych na wystawie I. Zjazdu Okręgowego P. T. K.« (str. 7, nakł. 300 egz.), (2) Fr. Ludera: »Roślinność okolic Białegostoku« (str. 32, nakł. 500 egz.), (3) »Kalendarz wycieczek na sezon 1935 roku« (nakł. 150 egz.):

Brasław: (4) pocztówki z widokami Brasławia i okolicy (nakł. 2500 egz.). W opracowaniu znajduje się przewodnik po Brasławiu i okolicy:

Brześć nad Bugiem: (5) dr Michał Marczak: »Przewodnik po Polesiu« (nakł. 5.000 egz.):

Bydgoszcz: (6) »Bydgoszcz. Mały przewodnik turystyczno-krajoznawczy« (nakł. 6.000 egz.):

Głębokie: (7) Otton Hedemann: »Głębokie. Szkic historyczny«;

Kalisz: (8) Kazimierz Stefański: »Kalisz w latach 1848—1861«, (9) J. Zakrzewska: »Odbudowa Kalisza po wielkiej wojnie«. Wydawnictwa powyższe stanowią n-ry 2 i 3 »Biblioteki Kaliskiej«;

Kostopol: (10) pocztówki z widokami Państwowych Kamieniołomów w Janowej Dolinie;

Kraków: (11) album pocztówkowy widoków Ojcowa oraz pocztówki (zdjęcia dra W. Medweckiego);

Lida. Na ukończeniu jest praca p. Antoniego Przybytko: »Monografia pow. Lidzkiego i Szczuczynskiego«. Opracowany został, choć jeszcze nie wydany krótki przewodnik po powiecie Lidzkim i Szczuczynskim;

Lwów: (12) katalog wystawy szopek i materiałów etnograficznych z okresu świąt Bożego Narodzenia (nakł. 5.000 egz.);

Łęczycza: (13) »Archikolegiata Łęczycza w Tumie«, (14) »Boruta« (zbiór podań i legend według dawnych opracowań), (15) Zofia Lepecka: »Z ziemi Łęczyczyckiej«;

Łowicz: (16) Aniela Chmielińska: »Z życia księżaków«;

Piotrków: (17) seria 10 pocztówek z widokami Piotrkowa i okolicy;

Starachowice: (18) inż. Stanisław Wysocki: »Przewodnik po Wąchocku — z ilustracjami« (nakł. 2.123 egz.) i (19) album: »Pamiętka zwiedzania Wąchocka«;

Szamotoły: (20) pocztówki z widokami Szamotoł oraz (21) drzeworyty zabytków w Szamotołach;

Toruń: (22) M. Ziółkowski: »Toruń«, zwięzły informator-przewodnik po śródmieściu Torunia z praktycznym planem zwiedzania (nakł. 3.000 egz.);

Warszawa: na ukończeniu znajduje się przygotowywany od dłuższego czasu przewodnik po Warszawie w opracowaniu zbiorowym pod redakcją dr Reginy Flezarowej;

Wilno: (23) plan m. Wilna w pięknej szacie graficznej (nakł. 14.500 egz.). W opracowaniu nowe wydanie przewodnika po Wilnie prof. J. Kłosa;

Wołkowysk. W druku: Michał Kempno: »Ilustrowany przewodnik po okolicach Wołkowyska i Puszczy Swiślockiej z planami miasta i powiatu Wołkowyskiego w opracowaniu Jana Łubińskiego«;

Zamość: (24) Michał Marian Pieszko: »Przewodnik po Zamościu i okolicy«.

Praca badawcza i współpraca naukowa: Białystok współdziałał przy badaniach wykopaliskowych w Brańsku.

Brześć n. Bugiem przygotował do druku pracę o powstaniu styczniowym na Polesiu oraz gromadził materiały do pracy o Polesiu w latach 1794—1924.

Chojnice: przygotowano do druku monografię powiatu Chojnickiego Cz. Wycecha.

Głębokie: ofiarowano Uniwersytetowi Stefana Batorego w Wilnie szkielet losia.

Inowrocław w porozumieniu z P. I. M. prowadzi stację meteorologiczną II klasy i publikuje artykuły krajoznawcze w »Wiadomościach Zdrojowych«.

Kielce, Kustosz Muzeum Świętokrzyskiego P. T. K., p. Sylwester Kowalczewski, wydał przewodnik po Kielcach, Chęcinach i okolicy, nakładem Wydziału Pedagogicznego Okręgu Kieleckiego Związku Naucz. Polsk.



Biuro informacyjne dla turystów
Oddziału P. T. K. w Toruniu
(w gmachu ratusza Toruńskiego)

Lwów zainicjował i współpracuje nad stworzeniem panoramy plastycznej dawnego Lwowa XVIII w., jako widomego znaku roli, jaką to miasto odegrało w historii Polski.

Piotrków gromadzi materiały do monografii m. Piotrkowa.

Szamotuły prowadzą badania odkrywcze w Kąsinowie nad niezarejestrowanym dotychczas grodziskiem i trzęsawiskiem; przekopano wał na Świdlinie, gdzie odkryto osadę z XII wieku.

Tomaszów Mazowiecki publikował artykuły krajoznawcze w prasie miejscowej i łódzkiej (»Nasza Praca«, »Czasopismo Przyrodnicze«) i współpracował z redakcją »Słownika Geograficznego P. P.«.

Tuchola prowadzi pracownię prehistoryczną i geologiczną, pracując jednocześnie nad rekonstrukcją grodu średniowiecznego i planu Tucholi na podstawie dokumentów i badań terenowych.

Wółkowyśk prowadzi pracownię: kartograficzną i fotograficzną; pracuje nad mapą pow. Wółkowskiego, zbiera materiały do monografii powiatu; współdziała z zakładem geologicznym Uniwersytetu Wileńskiego.

Ochrona zabytków przyrody. Z Państwowej Radą Ochrony Przyrody współpracują Oddziały: w Kielcach, Miechowie, Poznaniu, Tarnowie i Tucholi. Oddział w Brasławiu roztacza opiekę nad dębem »Dewajtisem« w majątku Opsa i parkiem w Jodach, w Głębokiem interesował w nadleśnictwie w sprawie stosowania środków trujących przeciwko szkodnikom leśnym, w Łucku współpracował przy inwentaryzacji osobliwości fizjograficznych Wołynia, w Szamotulach zaopiekował się starymi wiązami przy kolegiacie szamotulskiej.

Ochrona zabytków kultury prowadzona była przez Oddziały: w Białymstoku — opieką otoczone zostały grodziska prehistoryczne i przydrożne figury świętych, w Bydgoszczy — szczątki murów miejskich i baszty przy Nowym Rynku, w Chełmnie — mury ochronne z XIII i XIV w., w Głębokiem — zajęto się remontem tzw. »Kolumny Napoleona«, w Gnieźnie — ruinami kościoła na wyspie jeziora Lednickiego, w Kielcach — zamkiem Chęcińskim, w Kostopolu — ruinami zamku w Hubkowie k. Ludwipola nad Słuczą, w Lidzie — zaopiekowano się starymi krzyżami litewskimi pod Raduniem i w Ejszyszkach, w Ostrogu — zamkiem ks. Ostrogskich i domkiem ks. Jabłonowskich, w Łęczycy — archikolegiatą w Tumie, w Wilnie — współpracowano przy konserwacji i badaniach podziemi kościoła poddominikańskiego, w Radomiu — zajęto się zamkiem w Szydłowcu, w Starachowicach — przeprowadzono konserwację kosztów około 1.250 zł klasztoru Cystersów w Wąchocku, w Szamotulach — współdziałano przy konserwacji baszty Halszki i kolegiaty farniej, w Tucholi — zaopiekowano się prehistorycznymi cmentarzyskami na terenie powiatu.

Tablice pamiątkowe i pomniki. Kult regionalny dla ludzi zasłużonych ujawnia się dość silnie w niektórych Oddziałach i tak: w Błoniu — przewieziono na Sowiniec urnę z ziemią z grobów poległych bojowników o niepodległość z m. Błonia, Oddział w Brześciu nad Bugiem — zajął się wmurowaniem tablicy R. Trauguttowi

w Szostakowie, Oddział w Chełmnie — wmurował tablicę pamiątkową w bud. gimn. męskiego drowi Łożyńskiemu, dyr. tej uczelni, Oddział w Radomiu — poczynił starania i przygotował uroczyste przewiezienie prochów plk. Dionizego Czachowskiego z Bukowna do Radomia, Oddział w Szamotulach — na placu Sienkiewicza wmurował tablicę plk. Edw. Callierowi, w kolegiacie — Janowi III Sobieskiemu, w Baszcie — Łukaszowi Górcie, Oddział w Tucholi — zawiesił w muzeum tablicę i portret poety kaszubskiego, Derdowskiego, Oddział we Włocławku — urządził w muzeum ziemi kujawskiej pokój poświęcony twórczości St. Noakowskiego.

Wobec przypadającej w roku bieżącym setnej rocznicy urodzin Jana Karłowicza — Zarząd Główny podjął inicjatywę uczczenia trwałego Jego pamięci, a połączywszy tę inicjatywę z myślą Warszawskiego Tow. Muzycznego analogicznego uczczenia pamięci Mieczysława Karłowicza oraz pozyskawszy dla tej sprawy Wydz. Humanistyczny Uniwersytetu J. Piłsudskiego w Warszawie, ufundował tablicę na domu przy pl. Dąbrowskiego w Warszawie, w którym zamieszkiwali Jan i Mieczysław Karłowicze. Poświęcenie i odsłonięcie tych tablic odbyło się w dn. 8.II.1936.

Propaganda rodzimego obyczaju. Zagadnienie to niezmiernie trudne i skomplikowane nie jest jeszcze w Oddziałach P. T. K. należyte rozwinięte. Znac-



Stoisko P. T. K.
na Wystawie Sportowo-Turystycznej w Krakowie
(październik 1935 r.)

nie więcej propagandę w tym kierunku rozwijają Koła Krajoznawcze Młodzieży Szkolnej. Oddziały nasze natomiast w nielicznych wypadkach tylko organizowały widowiska, bądź przyczyniały się do gromadzenia odpowiednich materiałów. Oddział w Brześciu nad Bugiem — dopomagał Związkowi Teatrów Ludowych w zbieraniu obrzędów, pieśni i strojów regionalnych, Oddział w Łodzi — zajął się propagandą baranka wielkanocnego, Oddział w Mszczonowie — zorganizował widowisko »Karpaccy Górale« oraz szereg zabaw regionalnych, Oddział w Szamotulach — urządził widowisko »Wesele Szamotulskie« w strojach regionalnych oraz robił propagandę na korzyść noszenia tych strojów, Oddział w Tucholi — propagował pieśni kaszubskie i stroje regionalne, Oddział w Tomaszowie Mazowieckim — sprowadził turonia ze Siwińska pow. brzezińskiego i Oddział w Tomaszowie Lubelskim — zorganizował widowisko »Wesele Lubelskie«.

Wystawy. Akcją na wielką skalę było zorganizowanie przez Zarząd Główny w br. pierwszej syntetycznej wystawy regionalnej Świętokrzyskiej w Warszawie, a następnie w Kielcach, z której szczegółowe sprawozdanie podała »Ziemia« w n-rze 5 z maja br. Oddział w Białymstoku zorganizował wystawę fotografiki: eksponatów 120, zwiedzających osób 115 oraz wystawę druków w woj. Białostockim: eksponatów 179, zwiedzających osób 70, Oddział w Głębokiem — wystawę fotograficzną: eksponatów 92, zwiedzających osób 112, Oddział w Kielcach — wystawę dawnych druków: eksponatów 128 oraz wystawę malarstwa krajobrazu świętokrzyskiego A. Królikowskiego: eksponatów 95, Oddział we Lwowie — wystawę szopek i obrzędowych materiałów etnograficznych, związanych z Bożym Narodzeniem: eksponatów 184, zwiedzających osób 1500 oraz wystawę »Krzemieniec i okolice«: eksponatów 450, zwiedzających osób 830, Oddział w Łucku brał udział w organizacji wystawy Wołyńskiej i urządził stoisko na Targach Wołyńskich, Oddziały w Tucholi i Toruniu brały udział w wystawie Krajobrazu Pomorskiego, w Krakowie — w Wystawie Turystycznej, Oddziały w Szamotulach i Wołkowysku urządziły wystawy fotograficzne i Oddział w Tomaszowie Maz. — pośmiertną wystawę M. Pułkego.

Odczyty: 37 Oddziałów zorganizowało w 1935 roku 195 odczytów przy udziale 13.630 słuchaczy. Odczyty ilustrowane były przesroczkami, a w pewnych wypadkach (przeważnie w Warszawie) i filmami krajoznawczymi.

Koła Krajoznawcze Młodzieży Szkolnej. Nad całokształtem ruchu krajoznawczej młodzieży czuwała Komisja Kół Krajoznawczych Młodzieży Szkolnej w Krakowie. W skład prezydium Komisji wchodziło: 1. prof. Leopold Węgrzynowicz, przewodniczący, 2. dyr. Józefa Berggruen, 3. dyr. dr Maria Dobrowolska, 4. prof. Piotr Galas (Bochnia), 5. dyr. Zofia Richterówna, 6. prof. dr Tadeusz Seweryn, 7. Zofia Wiśniewska.

Komisja odbyła w roku sprawozdawczym 8 posiedzeń, na których opracowywano kwestionariusze, programy pracy Kół i Obozów, rozdano nagrody Kołom, załatwiono sprawy organizacyjne i wygłoszono następujące referaty:

1. jak pracuje Koło w Bochni; 2. o obozach krajoznawczych; 3. o wycieczkach krajoznawczych; 4. o obozie w Jurgowie.

Ponieważ jednym z głównych zadań pracy Kół jest zbieranie odpowiedzi na kwestionariusze, celem wzbogacenia naszej wiedzy o kraju, Komisja dołożyła starań, aby kwestionariusze stały na najwyższym poziomie; dr Rodion Mochnacki, prof. szkoły ekonom.-handlowej, opracował przy pomocy pp. dr Marii Dobrowolskiej, dr Marii Medweckiej, dr Józefa Premika kwestionariusz pt.: »Inwentaryzacja cech regionu«, który Walne Zgromadzenie Komisji uznało za obowiązujący w programie pracy Kół w r. 1935/6.

P. Mieczysław Gładysz opracował przy pomocy p. Jadwigi Klimaszewskiej, asyst. Uniw. Jag., kwestionariusz do opisu kapliczek. Jest to kwestionariusz ułożony pierwotnie przez p. Seweryna Udzięła, dyr. Muzeum Etnograficznego, następnie rozszerzony i dla celów konserwatorskich uzupełniony przez p. konserwatora Bohdana Tretera. Ministerstwo W. R. i O. P. przeznaczyło 400 zł na nagrody dla wybitnie pracujących Kół Prezydium Komisji rozdzieliło je w sposób następujący: po 50 zł otrzymały Koła: 1. Seminarium w Bobrku, 2. Seminarium w Bochni, 3. gimnazjum klasyczne w Chorzowie, 4. gimnazjum w Gorlicach, 5. gimnazjum SS. Urszulanek we Włocławku; po 20 zł otrzymały Koła: 1. gimnazjum żeńskie w Chojnicach, 2. szkoła powsz. żeńska w Kutnie, 3. szkoła powszechna w Śledziejowicach, 4. gimnazjum żeńskie w Zamściu, 5. gimnazjum w Żywcu.

Przygotowywano dwa obozy: jeden żeński pod kierownictwem p. Haliny Czapelskiej, drugi męski pod kierownictwem p. Piotra Galasa. Obóz żeński nie doszedł do skutku, bo p. Czapelska zachorowała. Obóz męski, poprowadzony przez p. Galasa, trwał 3 tygodnie, od 3—23 sierpnia. Uczestników, w liczbie 28, pomieszczono w Domu Wycieczkowym w Jurgowie. Dziennik Obozu został ogłoszony w »Orlim Locie« i wydany w osobnej odblite. Prof. Galas uzyskał za swoją bezinteresowną i owocną pracę uznanie, wyrażone na piśmie Ministerstwa W. R. i O. P.

Dla uczestników międzynarodowej konferencji schroniskowej zorganizowano wystawę prac, wykonanych w obozach wakacyjnych i wieczornicę, dającą obraz zwyczajów ludowych i pokaz tańców i pieśni ludowych. Na życzenie przedstawiciela Irlandii posłano te prace na międzynarodową wystawę w Dublinie, gdzie prace młodzieży obudziły duże zainteresowanie.

Wydano kwestionariusz pt. »Inwentaryzacja cech regionu«, a jako odblitek z »Orlego Lotu«: »Boży rok w obrzędowości ludowej« — praca Koła Gimn. w Żywcu, »Królówka — wieś rodzinna K. Brodzińskiego« — opr. przez K. Kr. Gimn. w Bochni, »Pierwszy męski obóz krajoznawczy w Jurgowie« — Dziennik Obozu.

Organizacja Szkolnego Muzeum Krajoznawczego, rozpoczęta już w r. 1934, została przerwana na skutek konieczności zmiany lokalu. Muzeum to, mające na celu gromadzenie prac krajoznawczych młodzieży oraz zebranie materiałów, który byłby pomocą naukową dla szkół powszechnych i średnich, miało swoją siedzibę w lokalu, użyczonym przez Radę Szk. Miejską przy ul. Św. Krzyża 20. Z powodu jednak złego stanu budynku musiano

lokal ten opuścić. W zamian za to uzyskano od Zarządu Miejskiego tymczasowy lokal na pomieszczenie zbiorów przy ul. Rajskiej, który jednak z powodu szczupłości na cele Muzeum się nie nadaje. Dlatego też Prezydium Komisji zabiegało w Zarządzie Miejskim i w Kuratorium Sek. o uzyskanie odpowiedniego lokalu, na razie bezskutecznie.

Dzięki staraniom Zarządu Głównego P. T. K. ukazał się dn. 22.X.1935 nr 90 (I. Pol.-1251/35) okólnik Pana Kierownika Min. W. R. i O. P., prof. K. Chylińskiego, w sprawie Kół Krajoznawczych Młodzieży Szkolnej.

Okólnik ten normuje współpracę i współdziałanie Komisji Kół Krajoznawczych Młodzieży Szkolnej Zarządu Głównego P. T. K. z władzami szkolnymi na zasadach następujących:

1. Kola Krajoznawcze Młodzieży Szkolnej są organizacjami szkolnymi i tworzone być mogą tylko za zezwoleniem dyrekcji lub kierownictw szkół.

2. Opiekunowie Kół Krajoznawczych Szkolnych, którzy pragną prowadzić pracę w Kółach na zasadach zatwierdzonego jednocześnie przez Pana Ministra regulaminu K. K., winni zgłosić swój akces do Komisji K. K. M. S. P. T. K. celem bliższej współpracy.

Regulamin, dołączony do tego okólnika, opracowuje drobiazgowo wewnętrzną organizację Kół.

Oddziały P. T. K. w Lidzie, Pionkach, Piotrkowie i Warszawie przysłały Komisji z pomocą, udzielając stypendiów na utrzymanie uczestników obozu krajoznawczego młodzieży, nadto przysłały z pomocą finansową: Oddział w Białymstoku — 10 zł, w Bydgoszczy — 10 zł, w Łodzi — 10 zł, we Włocławku — 15 zł.

Według nadesłanych sprawozdań za rok sprawozdawczy 28 Oddziałów P. T. K. opiekuje się 120 Kółami Krajoznawczymi Młodzieży Szkolnej, które prowadzą prace krajoznawcze według programu, określonego przez Komisję.

Są to Oddziały następujące: 1. Bydgoszcz, 2. Chojnice, 3. Dubno, 4. Głębokie, 5. Gniezno, 6. Grudziądz, 7. Kraków, 8. Łowicz, 9. Ostróg, 10. Ostrów, 11. Ostrowiec, 12. Piotrków, 13. Płock, 14. Radom, 15. Radzyń, 16. Sandomierz, 17. Skierniewice, 18. Slonim, 19. Suwałki, 20. Szamotuły, 21. Tarnów, 22. Tomaszów Lub., 23. Tuchola, 24. Warszawa, 25. Wilno, 26. Włocławek, 27. Wolkowysk i 28. Znin.

Ruch turystyczny P. T. K. opiera się przede wszystkim o prowadzone przez Towarzystwo schroniska, coraz liczniej powstające przy Oddziałach, oraz poradnie krajoznawcze, które udzielają turystom pomocy fachowej, skupia się przy Oddziałach w Kółach Turystyki Narciarskiej, a zwłaszcza Kajakowej, zamacza się poważnie w akcji wyznaczania szlaków turystycznych i organizacji przeważnie pieszych wycieczek terenowych.

a. **Schroniska.** Schronisk P. T. K. prowadzi i posiada 15 o liczbie 624 miejsc noclegowych (na łózkach z pościelą, w tym 7 schronisk w domach własnych: Zakopane (100 m.), Puck (60 m.), Sandomierz (36 m.), nad Wigrami (60 m.), nad Świteznią (35 m.), nad jeziorem Lednickim (30 m.) i w Toruniu (65 m.) oraz 8 schronisk w lokalach wynajętych: w Św. Katarzynie (20 m.), w Bydgoszczy (20 m.), w Grudziądzu (26 m.), w Kielcach (20 m.), w Kostopolu (20 m.), w Ojcowie

(70 m.) i w Warszawie (30 m.). Ogólna liczba korzystających z wymienionych schronisk wyniosła 16.000 osób, w czym około 600 osób pośród uczestników wycieczek zagranicznych i około 30% młodzieży szkolnej.

b. **Poradnie krajoznawcze** prowadziły Oddziały: w Baranowiczach, Białymstoku, Brześciu, Bydgoszczy, Gnieźnie, Grudziądzu, Inowrocławiu, Kielcach, Kostopolu, Kościerzynie, Łucku, Ostrowcu, Pabianicach, Piotrkowie, Poznaniu, Sandomierzu, Szamotulach, Suwałkach, Tarnowie, Toruniu, Tucholi, Warszawie, Wolkowysku i Zamościu. Poradnie ograniczyły się przeważnie do udzielania wskazówek turystycznych o terenach położonych w bezpośrednim sąsiedztwie Oddziałów oraz do nakreślenia większych marszrut wycieczkowych po Polsce.

c. **Szlaki turystyczne** wyznaczyły bądź opiekowały się nimi Oddziały: w Baranowiczach — szlak Mickiewiczowski, Rejtanowski i Poleski, w Brasławiu — szlak wycieczek pieszych, wodnych i samochodowych, w Brześciu nad Bugiem — tor dla cyklistów od Kamieńca Lit. do Białowieży, w Kostopolu — szlak od drogi Równe — Korzec do Ujścia, Równe — Kostopol — Janowa Dolina oraz od drogi Równe — Klewań przez Derażne do Janowej Doliny; w Krakowie 100 km szlak dookoła Krakowa, w Pionkach — szlak po Puszczy Kozińskiej, w Starachowicach — szlak Starachowice — Iłża (26 km), Starachowice — Lubliniec — Tatry Brodzkie (17 km) oraz szlak Starachowice — Chybyce i Słupia Nowa (24 km), w Suwałkach — 7 szlaków, prowadzących od Suwałk do okolicznych jezior, w Tucholi: szlak Tuchola — Piekło n. Brdą (6 km) i w Warszawie — szlaki po Puszczy Kampińskiej oraz Pojezierzu Brodnickim. Niezależnie od szlaków Oddziały wymienione opiekują się mapami orientacyjnymi, wywieszanymi na dworcach kolejowych.

d. **Wycieczki.** Według sprawozdań 49 Oddziałów wykazuje 437 zorganizowanych wycieczek o liczbie 21.146 uczestnikach. Na wycieczkach przeważają mężczyźni (do 65%). Młodzież szkolna nieznacznie bo tylko do 15%.

Ewidencję przyjmowanych wycieczek prowadziły 24 Oddziały. Przyjęły one 174 wycieczki, liczące 6.451 uczestników: Brasław 5 wyc. (115 os.), Brześć n. Bugiem 2 wyc. (35 os.), Dubno 4 wyc. (125 os.), Grudziądz 6 wyc. (125 os.), Kielce 19 wyc., Kostopol 4 wyc. (51 os.), Łwów 34 wyc. (1.200 os.), Łęczycza 2 wyc. (217 os.), Łowicz 2 wyc. (105 os.), Łuck 1 wyc. (29 os.), Miechów 1 wyc. (20 os.), Ostróg 4 wyc. (140 os.), Płock 4 wyc. (75 os.), Poznań 19 wyc., Sandomierz 15 wyc. (338 os.), Slonim (234 os.), Suwałki 4 wyc. (75 os.), Szamotuły 15 wyc. (311 os.), Tarnów 5 wyc. (55 os.), Toruń 31 wyc. (1.467 os.), Tuchola 9 wyc. (396 os.), Warszawa obok stałych wycieczek niedzielnych po Warszawie i okolicy — 19 wycieczek większych (860 os.), Włocławek 9 wyc. (502 os.).

e. **Przewodnicy.** Przewodników stałych posiadają Oddziały: w Brasławiu, Gnieźnie, Inowrocławiu, Kielcach, Krakowie, Ostrogu, Płocku, Sandomierzu, Toruniu, Warszawie, Wilnie i Wolkowysku.

Kursy dla przewodników zorganizowały Oddziały: w Gnieźnie (20 os.), Łucku (11 os.), Piotrkowie Tryb. (12 os.), Płocku (40 os.) i Toruniu (10 os.).

f. **Kola Turystyczne.** Najliczniejsze z Kół są Kola turystyki wodnej: Oddział w Błoniu posiada

3 kajaki i przystań własną. Oddział w Bydgoszczy posiada 28 kajaków, zorganizował 10 wycieczek (1090 km), Oddział w Kostopolu posiada przystań wydzierżawioną, ilość członków 23, Oddział we Lwowie posiada również przystań wydzierżawioną na stawie Melczyckim, zorganizował 26 wycieczek (2850 km), posiada 5 kajaków dwuosobowych — ilość członków 18, Oddział w Łucku (korzysta z 29 stanic żeglarskich Urzędu Woj.), Oddział w Suwałkach (brak bliższych danych), wreszcie Oddział Warszawski posiada przystań własną o przeszło 100 kajakach: wycieczek odbyto 138, wyjazdów z przystani było 771, przyjęto członków 2.239, gości 440.



Fragment z Muzeum Poleskiego P. T. K. w Pińsku.

Koła turystyki narciarskiej, ograniczające się włącznie do organizowania wycieczek, posiadają Oddziały w Kielcach, Kostopolu, Krakowie, Lwowie, Łucku i Warszawie. Kursy narciarskie zorganizowały Oddziały we Lwowie i w Łucku. Oddział w Łucku zorganizował zawody, propagandową defiladę 200 narciarzy, urządził skocznnię narciarską.

Koło cyklistów posiada Oddział w Szamotulach.

Nad całokształtem ruchu turystycznego P. T. K. czuwa Komisja Turystyczna Zarządu Głównego.

Komisja Turystyczna zorganizowana została w listopadzie 1935 roku i pracowała pod przewodnictwem p. St. Lenartowicza.

W okresie sprawozdawczym Komisja odbyła 5 zebrań, na których załatwiono następujące kwestje:

Powołano Podkomisję pod przewodnictwem p. J. Chyczewskiego w sprawie zbadania terenów i możliwości finansowych budowy schroniska w Puszczy Kampinoskiej. Podkomisja zbadła tereny pod Zamczyskiem, w Nowych Budach i Krzywej Górze. Za najlepsze miejsce uznano Wydmę Krzywa Góra, jednakże ze względów finansowych i gospodarczych postanowiono chwilowo schroniska nie budować, lecz wystąpić do władz o zezwolenie na urządzenie stacji turystycznej w Leśniczówce Krzywa Góra przez dobudowanie pomieszczenia dla wycieczek. Jeżeli po ogłoszeniu o istnieniu stacji ruch wycieczkowy w tamte okolice wzrośnie, wówczas Komisja podejmie starania o uzyskanie funduszy na budowę schroniska.

Kierownicy działów szkolenia przewodników turystycznych, znakowania szlaków turystycznych, turystyki narciarskiej i wodnej rozśleli wspólną ankietę do 33 Oddziałów P. T. K. w celu zebrania materiału informacyjnego, aby móc dalej koordynować działalność poszczególnych Oddziałów w dziedzinie turystycznej.

Kierownik działu propagandy wysłał zapytania do Zawodowców Kolejowych w sprawie stanu map, które P. T. K. zawieszało na dworcach w ciągu kilku lat. Odpowiedzi już nadeszły i na tej podstawie dział propagandy rozpoczął akcję przygotowywania około 100 nowych map i przarabiania starych, z obcą nomenklaturą lub zniszczonych.

Kierownik działu schronisk odbył w okresie sprawozdawczym lustrację schronisk P. T. K. na całym prawie terenie Polski. Okręg Poznański — pod którego opieką znajduje się schronisko P. T. K. w Pucku zważywszy, że frekwencja wycieczek w schronisku jest b. mała, zaproponował Zarządowi Głównemu likwidację schroniska drogą sprzedaży, lub dzierżawy. Komisja Turystyczna postanowiła do likwidacji nie dopuścić. Komisja nie przeciwstawia się zamianie schroniska na inną nieruchomość na Helu czy gdziekolwiek na wybrzeżu, gdzie możnaby się spodziewać lepszej frekwencji wycieczek, lub sprzedaży schroniska, ale tylko wtedy, jeżeli będzie można za otrzymaną gotówkę nabyć w innym miejscu nieruchomość, odpowiednią na schronisko.

Na ostatnim posiedzeniu w dniu 24.III.r.b. Komisja postanowiła zwrócić się do Okręgu Poznańskiego, aby zorganizował zebranie miejscowych czynników turystycznych w sprawie programu zagospodarowania wybrzeża polskiego.

Oddział P. T. K. w Suwałkach otrzymał od Ministerstwa Komunikacji 7.000.— zł na pokrycie kosztów budowy nowego schroniska nad Wigrami. W schronisku P. T. K. w Zakopanem w ostatnim roku wzrosła znacznie frekwencja turystów. W pozostałych schroniskach ważniejszych zmian nie było.

W dziedzinie przewodnictwa: udzielono instrukcji Okręgowi w Białymstoku i Oddziałowi we Włocławku w sprawie Kursu Przewodników.

Dla Sekcji Narciarskiej i Wodnej opracował dr M. Orłowicz projekt regulaminu ramowego.